



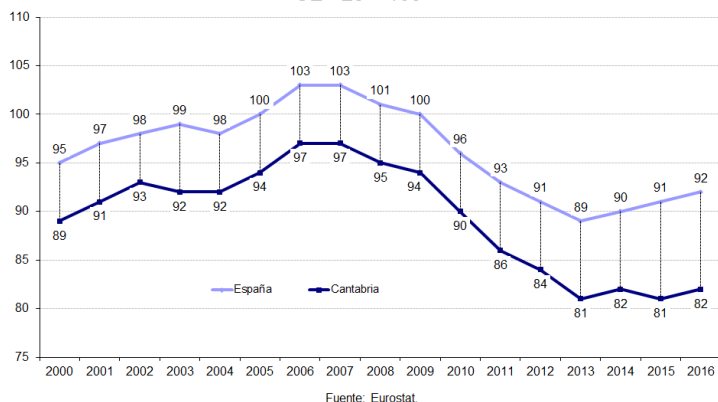
28 de febrero de 2018

## GDP Regional per capita en la Unión Europea-28: 2016

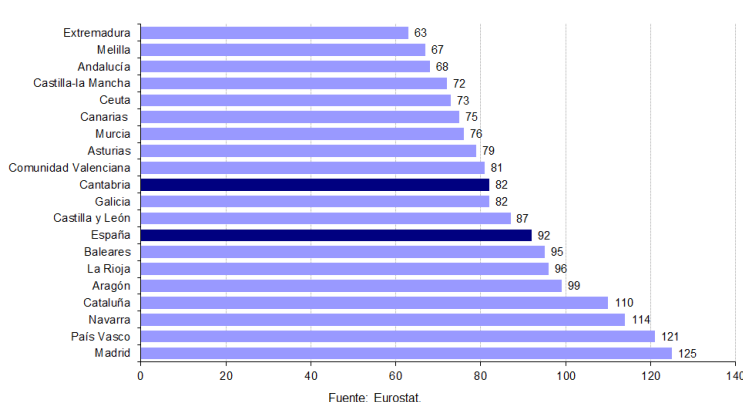
La Oficina de Estadística Europea, Eurostat, ha publicado los datos del **GDP regional per capita en Paridades del Poder Adquisitivo (PPS)**, entendido como la capacidad de compra en términos estándar y en porcentaje de la media comunitaria de veintiocho miembros para las unidades geográficas consideradas como NUTS II.

El GDP por habitante en paridades de poder de compra evidencia para Cantabria una pérdida de convergencia respecto a la media comunitaria desde 2007 (97 por ciento), año que marca el inicio de la crisis, hasta 2013. Anteriormente se había advertido una progresión escalonada desde el dato inicial: un 89 por ciento en 2000. Esta evolutiva fue paralela a la observada a nivel nacional. El GDP, según este estándar, representó para Cantabria en 2013 el 81 por ciento de la media comunitaria, ascendiendo una décima en 2014, para perderla de nuevo el ejercicio siguiente, una situación que se volvió a revertir según los últimos datos disponibles. Así, Cantabria se situó en 2016 de nuevo en el 82 por ciento de la media comunitaria. Para España se ha observado una progresión en este último periodo, hasta el 92 por ciento.

**PIB per Capita en PPS**  
UE - 28 = 100



**PIB per Cápita en PPS en 2016**  
UE - 28 = 100



Las regiones españolas recuperaron o, por lo menos, no perdieron convergencia respecto a la Unión Europea en 2016. Sólo La Rioja mostró un retroceso de dos puntos. Al igual que hace un año, cuatro autonomías se mantuvieron por encima del promedio comunitario: Madrid (125 por ciento); País Vasco (121 por ciento); Navarra (114 por ciento); y Cataluña (110 por ciento). Aragón (99 por ciento), La Rioja (96 por ciento) y Baleares (95 por ciento) se posicionaron por debajo de la media comunitaria pero encima del conjunto nacional (92 por ciento). El resto no sólo tuvieron una renta por habitante menor que la europea sino que también en un nivel inferior a la media nacional. Este grupo estuvo compuesto por Castilla y León (87 por ciento), Galicia (82 por ciento), Cantabria (82 por ciento), Comunidad Valenciana (81 por ciento), Asturias (79 por ciento), Murcia (76 por ciento), Canarias (75 por ciento), Castilla-La Mancha (72 por ciento), Andalucía (68 por ciento) y Extremadura (63 por ciento).

Conforme a las estimaciones publicadas por Eurostat, el GDP regional per cápita osciló en 2016, sin cambios significativos respecto a los máximos y mínimos de hace un año, para las 276 zonas clasificadas como NUTS-2 entre el 611 por ciento de *Inner London - West* en Reino Unido y el 29 por ciento de la región búlgara de *Severozapaden*. Diecinueve regiones superaban en más de un 50 por ciento la media comunitaria, con la siguiente distribución: cinco en Alemania; tres en Reino Unido; dos en Austria; y una en Bélgica, República Checa, Dinamarca, Irlanda, Francia, Holanda, Eslovaquia y Suecia, además del Gran Ducado de Luxemburgo. En el extremo opuesto, 21 regiones tenían un GDP per cápita un 50 por ciento inferior a la media: cinco en Bulgaria y Polonia, cuatro en Hungría; tres en Rumania y Grecia; y una en Francia.

**GDP Regional por Habitante: Año 2016**

	GDP Mill. de Euros	GDP %	GDP per capita Euros	GDP per capita PPS	GDP per capita PPS UE28=100
<b>España</b>	<b>1.118.522</b>	<b>100.0</b>	<b>24.100</b>	<b>26.700</b>	<b>92</b>
<b>Noroeste</b>	<b>92.620</b>	<b>8.3</b>	<b>21.400</b>	<b>23.700</b>	<b>81</b>
Galicia	58.449	5.2	21.500	23.900	82
Asturias	21.628	1.9	20.900	23.200	79
<i>Cantabria</i>	<i>12.543</i>	<i>1.1</i>	<i>21.600</i>	<i>24.000</i>	<i>82</i>
<b>Noreste</b>	<b>130.253</b>	<b>11.6</b>	<b>29.400</b>	<b>32.600</b>	<b>112</b>
País Vasco	68.817	6.2	31.800	35.300	121
Navarra	19.152	1.7	30.000	33.300	114
La Rioja	7.915	0.7	25.300	28.100	96
Aragón	34.368	3.1	26.100	29.000	99
<b>Madrid</b>	<b>211.528</b>	<b>18.9</b>	<b>32.800</b>	<b>36.400</b>	<b>125</b>
<b>Centro</b>	<b>111.940</b>	<b>10.0</b>	<b>20.100</b>	<b>22.300</b>	<b>77</b>
Castilla y León	55.533	5.0	22.700	25.200	87
Castilla-La Mancha	38.505	3.4	18.800	20.900	72
Extremadura	17.902	1.6	16.600	18.400	63
<b>Este</b>	<b>347.048</b>	<b>31.0</b>	<b>25.700</b>	<b>28.600</b>	<b>98</b>
Cataluña	213.766	19.1	28.800	32.000	110
C. Valenciana	104.632	9.4	21.200	23.600	81
Baleares	28.651	2.6	25.100	27.800	95
<b>Sur</b>	<b>181.805</b>	<b>16.3</b>	<b>18.100</b>	<b>20.100</b>	<b>69</b>
Andalucía	149.515	13.4	17.800	19.800	68
Murcia	29.171	2.6	19.900	22.100	76
Ceuta	1.628	0.1	19.200	21.300	73
Melilla	1.490	0.1	17.600	19.500	67
<b>Canarias</b>	<b>42.460</b>	<b>3.8</b>	<b>19.800</b>	<b>22.000</b>	<b>75</b>

Fuente: Eurostat.

**GDP Regional por Habitante (PPS): Año 2016**  
UE - 28 =100



Fuente: Eurostat.



GOBIERNO  
de  
CANTABRIA

Liébana  
**Cantabria**  
Año Jubilar