



II Trimestre de 2020

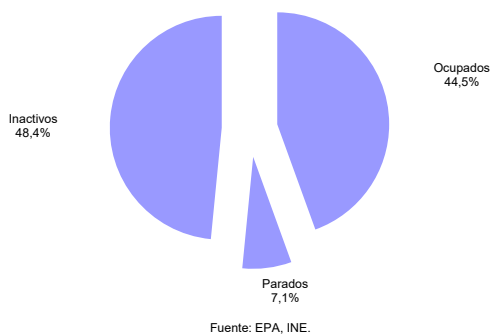
28 de julio de 2020

Encuesta de Población Activa (EPA)

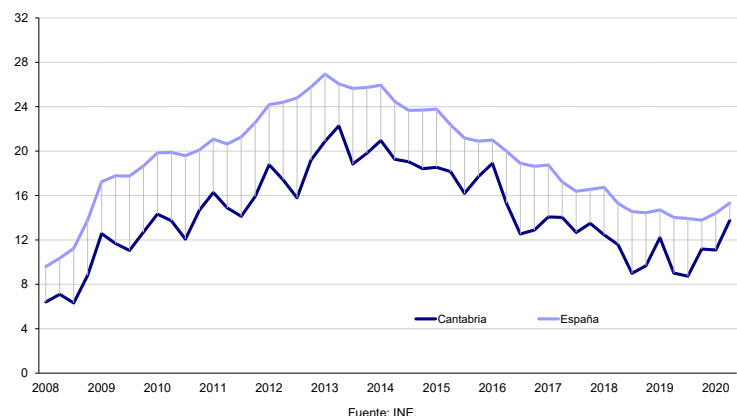
La información de la Encuesta de Población Activa (EPA), que publica el Instituto Nacional de Estadística (INE), se encuentra este segundo trimestre fuertemente condicionada por la situación derivada de la pandemia COVID-19 y la interpretación que EUROSTAT hace tanto de las personas afectadas por un Expediente de Regulación Temporal de Empleo (ERTE), que considera como ocupados, como de aquellas personas que habiendo perdido su empleo no han podido buscar empleo a pesar de estar disponibles para trabajar debido al confinamiento o el cierre de empresas, a los que clasifica como inactivos.

Teniendo en cuenta estas puntualizaciones, entre los meses de abril y junio de 2020 se redujo la ocupación (19.000 personas) y se incrementó el desempleo (5.300 efectivos), en un contexto de minoración de la población activa (13.700 efectivos menos) y alza de la población de referencia (500 efectivos). En términos interanuales, disminuyó con fuerza la ocupación (24.400 personas) y aumentó el desempleo considerablemente (10.900 efectivos), con el trasfondo de un ajuste de la población activa (13.400 efectivos menos) y un incremento, hasta máximos, de la inactividad. En consecuencia, el número de parados se cifraba en 35.100 personas, lo que situó la tasa de paro en el 13,76 por ciento, con un diferencial de un punto y seis décimas respecto al dato nacional.

Población de 16 o Más Años: Ambos Sexos
II Trimestre de 2020



Tasa de Paro

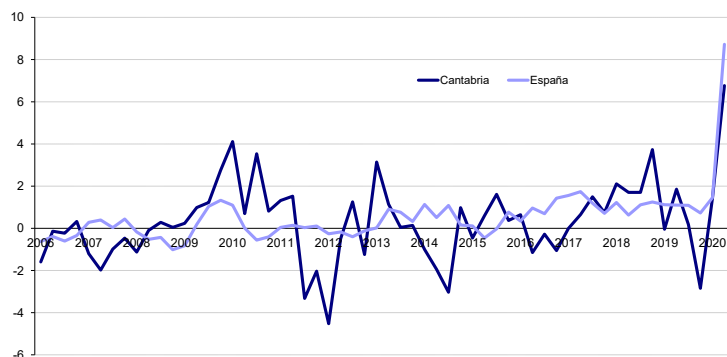


A continuación, se exponen las grandes cifras de esta encuesta en el segundo trimestre de 2020. En un escenario de práctica estabilidad de la población en edad de trabajar (500 efectivos más, 0,10 por ciento), la población activa (que se cuantificaba en 255.300 efectivos, mínimo en la serie) cayó en 13.700 personas (-5,09 por ciento) tomando como referencia el trimestre anterior, debido al descenso tanto entre las mujeres (-5,72 por ciento), como entre los hombres (-4,37 por ciento). A nivel nacional se pudo observar un descenso similar en el trimestre (-4,43 por ciento, 1.019.000 efectivos menos). Estos resultados, como ya se ha comentado, se deben al fuerte incremento de la inactividad como consecuencia de las imposiciones derivadas de la pandemia.

En relación con el mismo trimestre del ejercicio anterior, 13.400 personas salieron del segmento de población que trabaja o está dispuesta a ello, esto es, una minoración en términos relativos del -5,00 por ciento, mínimo histórico, situación pareja a la nacional, (-4,60 por ciento). En este caso, la corrección fue algo mayor entre las mujeres activas (-5,72 frente a -4,37 por ciento).

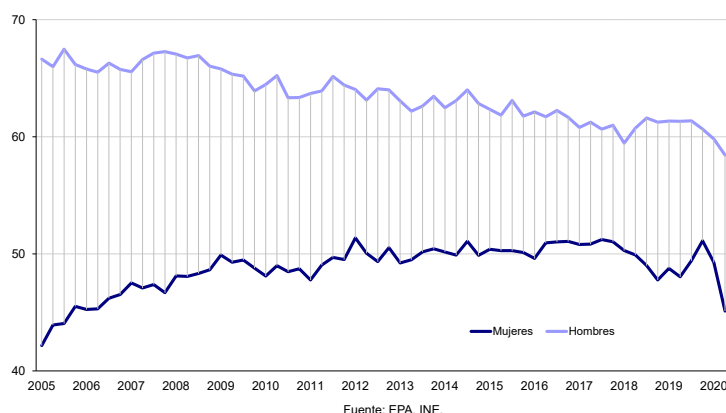
Como resultado de las tendencias expuestas, la tasa de actividad, que disminuyó dos puntos y ocho décimas en el trimestre y casi tres puntos en términos anuales, se situó en el 51,55 por ciento, de nuevo un mínimo (55,54 por ciento en España). La proporción de mujeres era del 45,11 por ciento, tras una caída de algo más de cuatro puntos en el trimestre, y la de hombres del 58,43 por ciento, también en mínimos. En ambos casos, estas cifras resultaron inferiores a las nacionales (50,05 y 61,35 por ciento, respectivamente).

Inactivos
Tasas de variación anual (%)



Fuente: EPA, INE.

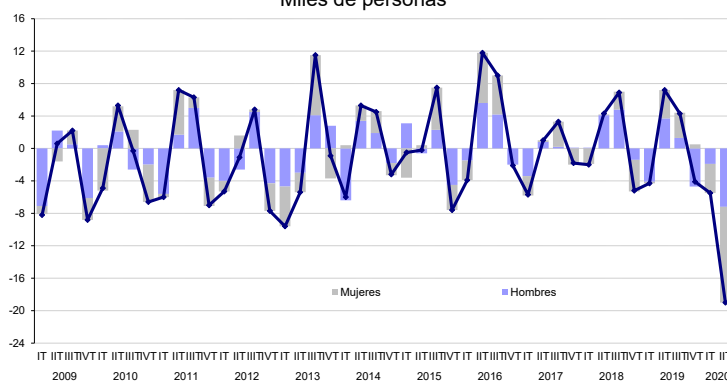
Tasa de Actividad



Fuente: EPA, INE.

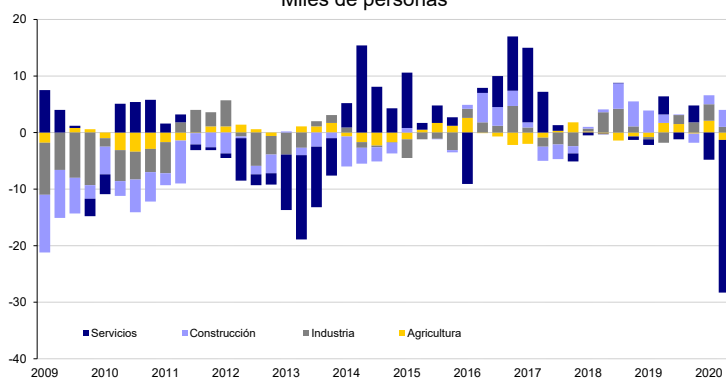
En paralelo al progreso descrito en la actividad, se contabilizaron 239.900 inactivos, máximo en la serie disponible, con un aumento trimestral del 6,24 por ciento (14.100 personas más) y un alza interanual del 6,76 por ciento (6,43 y 8,72 por ciento, respectivamente, en España, hasta 17.588.700 personas, también en máximos); más intenso en el trimestre entre las mujeres (8,33 por ciento) y sustentado en los segmentos de labores del hogar, perceptores de pensión distinta de la de jubilación o prejubilación y otros. La bajada de la ocupación se ha traducido principalmente en un aumento del número de inactivos, fundamentalmente debido a la dificultad sobrevenida de buscar empleo en una situación de confinamiento, pese a que la disponibilidad para empezar a trabajar en el caso de encontrar empleo se ha situado en niveles similares a los habituales.

Contribución Trimestral a la Variación del Empleo
Miles de personas



Fuente: INE y elaboración propia.

Contribución Anual a la Variación del Empleo
Miles de personas



Fuente: INE y elaboración propia.

El número de ocupados, que el INE cifraba en 220.200 efectivos, descendió en 19.000 personas respecto al trimestre anterior, un -7,95 por ciento en términos relativos, la mayor caída de la serie, en un periodo en el que generalmente se crea empleo. Para España, la variación fue del -5,46 por ciento (1.074.000 personas), con todas las comunidades autónomas, excepto Baleares, con caídas del empleo. Este proceder fue común en ambos géneros, aunque más importante entre las mujeres (-10,62 por ciento, frente a -5,62 por ciento). Asimismo, la minoración del empleo se produjo tanto en el sector público (-3,14 por ciento), como, más intensamente, en el privado (-9,04 por ciento, la mayor reducción de la serie). Sectorialmente, destaca la creación de empleo en la construcción (1,96 por ciento), frente al descenso en todos los demás segmentos: sector primario (-18,52 por ciento), servicios (-9,52 por ciento) e industria (-3,81 por ciento).



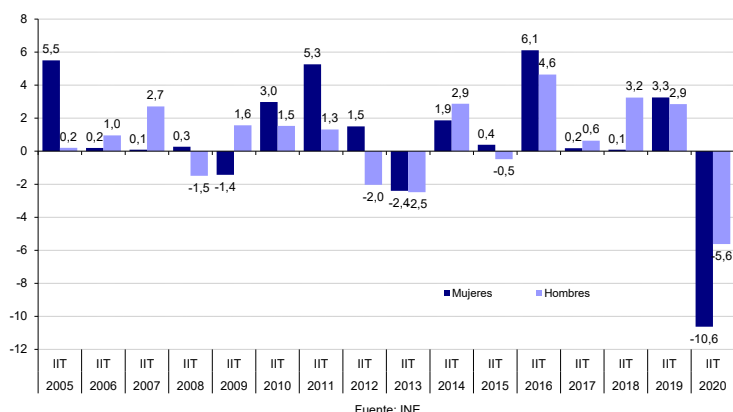
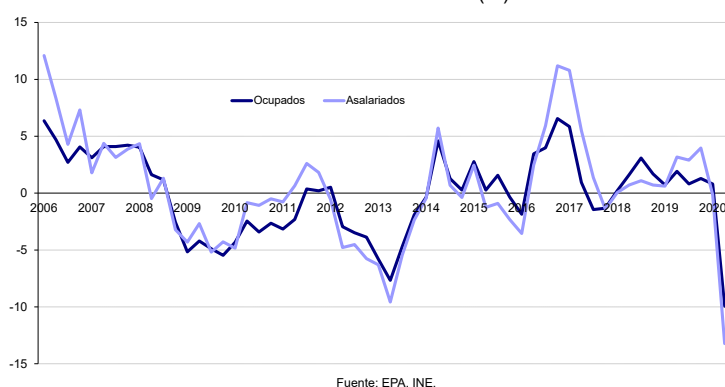
GOBIERNO
de
CANTABRIA

Cantabria



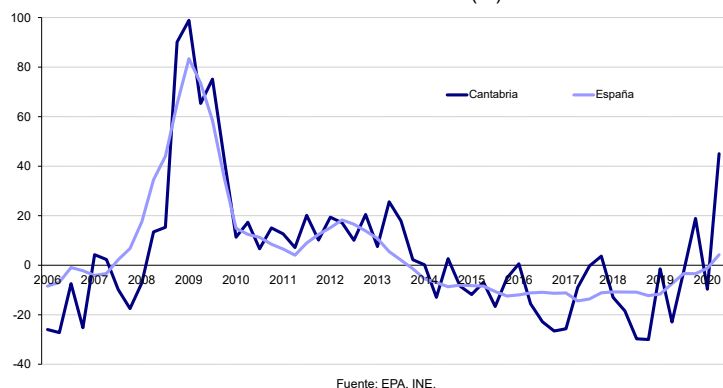
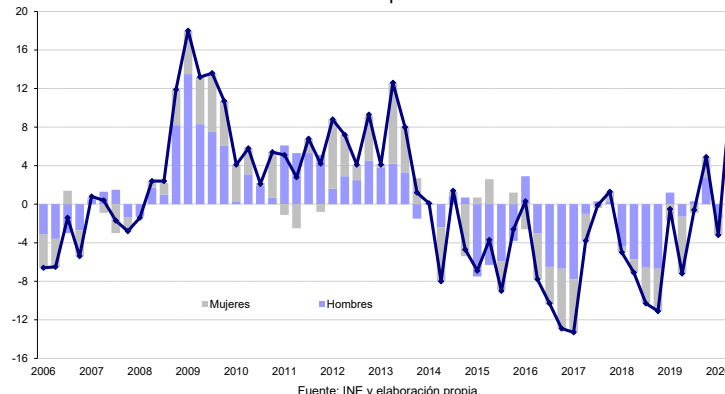
En relación a un año antes, el número estimado de ocupados retrocedió en 24.400 personas, cifra que supuso una comparativa interanual del -9,97 por ciento, tras algo más de dos ejercicios de creación de empleo. En España, la caída alcanzó a 1.197.700 personas, con una variación relativa del -6,05 por ciento. Todas las comunidades autónomas perdieron empleo, con Canarias a la cabeza, seguida de Cantabria. La evolución por sexos resultó más intensa entre las mujeres (-10,62 por ciento) que entre los hombres (-9,37 por ciento), pese a que la trayectoria de las mujeres en los últimos trimestres venía siendo muy positiva. De nuevo, el efecto de la pandemia se dejó sentir con mayor intensidad en el sector privado (-11,01 por ciento, con una contribución de nueve puntos porcentuales a la reducción de la ocupación) que en el público (-5,26 por ciento). Por grandes ramas de actividad, destaca la creación de empleo en la construcción (16,85 por ciento) y el buen comportamiento de la industria (2,71 por ciento), frente a la pérdida de ocupados en los servicios (-14,84 por ciento, que anota la mayor caída de la serie) y el sector primario (-16,46 por ciento). La peor evolución se produjo en la rama de Comercio al por mayor y al por menor, reparación de vehículos de motor y motocicletas, transporte y almacenamiento, y hostelería con 15.700 ocupados menos.

Evolución Trimestral de la Ocupación (%)

Ocupados y Asalariados
Tasas de variación anual (%)

Atendiendo a la situación profesional de los ocupados, el empleo asalariado (177.900 personas) mostró una corrección relativa entre abril y junio del -9,74 por ciento (6,24 por ciento en España), más profunda que la observada para el total de la ocupación. Su comparativa interanual (-13,22 por ciento) dibuja una trayectoria también más acusada que la de la ocupación en su conjunto, frente al mejor proceder del empleo por cuenta propia (2.800 personas más, 7,09 por ciento).

Resultado de las evoluciones anteriormente descritas de la población activa y el empleo, el paro aumentó entre abril y junio: 5.300 efectivos más, un 17,83 por ciento, un hecho muy poco habitual en el segundo trimestre que sólo ha ocurrido en 2008 y 2013. Con una inercia similar, en España se cuantificaron 55.000 desempleados más, 1,66 por ciento, anotando Cantabria el mayor alza de las comunidades autónomas. Como consecuencia, la EPA contabilizaba en el ámbito regional un total de 35.100 desempleados, retro trayéndonos a los niveles de 2017. El análisis por sexo mostró un mayor incremento entre los hombres, 26,67 por ciento, que entre las mujeres, 8,78 por ciento. Desagregando sectorialmente, se observaron ascensos en todos los sectores productivos, si bien el hecho de que solo se clasifiquen por sector económico los parados que han dejado su último empleo hace doce meses o menos resta significado a este análisis.

Parados
Tasas de variación anual (%)Contribución Anual a la Variación del Paro
Miles de personas

GOBIERNO
de
CANTABRIA



Si se realiza la comparativa con igual periodo del pasado ejercicio, en el segundo trimestre del año, el desempleo aumentó en 10.900 parados, un 45,12 por ciento en términos relativos, liderando de nuevo el aumento del paro entre las comunidades autónomas. En España, el paro (3.368.000 personas) creció un 4,25 por ciento (137.300 efectivos más). Entre los hombres, el ascenso se cifró en el 47,29 por ciento y entre las mujeres en el 42,48 por ciento. Sectorialmente, se observó un ascenso generalizado, aunque cabe recordar que solo se clasifican por sector económico los parados que han dejado su último empleo hace doce meses o menos.

Finalmente, la tasa de paro aumentó dos puntos y siete décimas en el periodo objeto de análisis, hasta el 13,76 por ciento de la población activa. Respecto al segundo trimestre de 2019, anota un aumento de cuatro puntos y ocho décimas, rompiendo la senda descendente previa. En España, donde subió nueve décimas en el trimestre, se situaba en el 15,33 por ciento. En consecuencia, el diferencial netamente favorable a la Región se reduce a un punto y seis décimas.

En el contexto autonómico, País Vasco registró la menor tasa (9,13 por ciento), mientras que Canarias se situó en el extremo opuesto (21,55 por ciento). Por sexo, la tasa de paro de los hombres era del 13,61 por ciento, (14,13 por ciento en España), en tanto que entre las mujeres alcanzaba el 13,95 por ciento (16,72 por ciento).

Tasa de paro: II Trimestre 2020



Encuesta de Población Activa: II Trimestre de 2020

Miles de Personas y tasas

Cantabria	Trimestre actual	Variación sobre el trimestre anterior		Variación sobre igual trimestre del año anterior	
		Absoluta	Relativa	Absoluta	Relativa
Población de 16 años y más	495.2	0.5	0.10	1.8	0.36
Activos	255.3	-13.7	-5.09	-13.4	-5.00
Ocupados	220.2	-19.0	-7.95	-24.4	-9.97
Parados	35.1	5.3	17.83	10.9	-45.12

Fuente: INE.



GOBIERNO
de
CANTABRIA

