



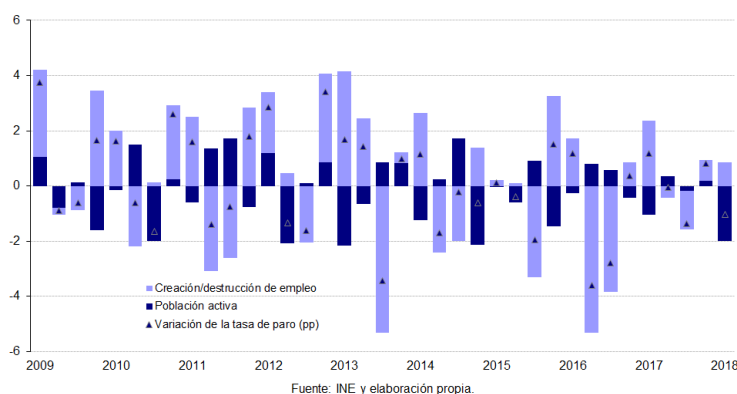
I Trimestre de 2018

26 de abril de 2018

Encuesta de Población Activa (EPA)

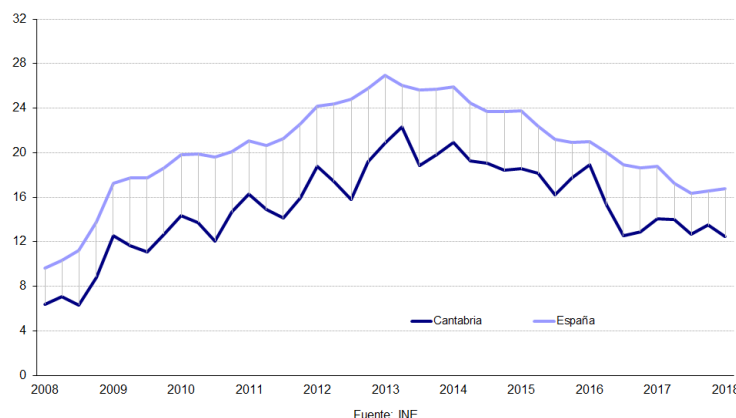
Según la información detallada en la **Encuesta de Población Activa (EPA)**, que publica el Instituto Nacional de Estadística (INE), entre los meses de enero y marzo de 2018 se redujo la ocupación (1.900 personas) y, en mayor medida, el desempleo (3.500 efectivos), en un contexto a la baja de la población activa (5.400 efectivos menos) y ligeramente al alza de la población de referencia (200 efectivos). En términos interanuales, creció la ocupación (500 personas) y disminuyó el desempleo (5.000 efectivos), con el trasfondo igualmente de un significativo ajuste de la población activa (4.500 efectivos). En consecuencia, el número de parados se cifraba en 33.500 personas, lo que situó la tasa de paro en el 12,46 por ciento, con un diferencial de cuatro puntos y tres décimas respecto al dato nacional.

Contribución a la Variación Trimestral de la Tasa de Paro



Fuente: INE y elaboración propia.

Tasa de Paro



Fuente: INE.

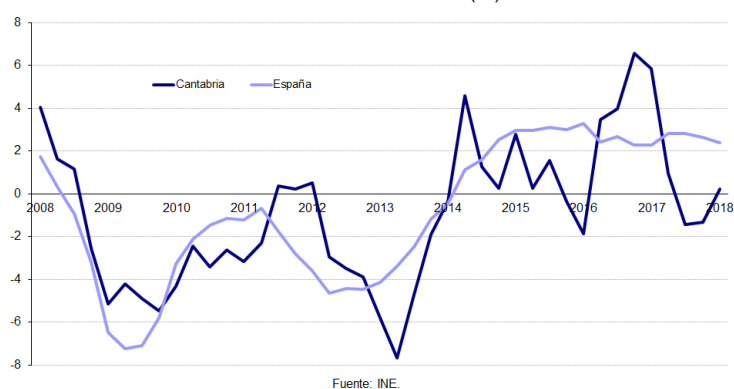
A continuación, se exponen las grandes cifras de esta encuesta en el primer trimestre de 2018. En un escenario de práctica estabilidad de la población en edad de trabajar (200 efectivos más, 0,03 por ciento), la población activa (que se cuantificaba en 269.100 efectivos) se minoró de manera sustancial en 5.400 personas tomando como referencia el trimestre anterior (-1,98 por ciento), proceder común en ambos sexos, pero más intenso en el segmento masculino (siete de cada diez), que registró un mínimo en valores absolutos en la serie disponible (141.600 efectivos). A nivel nacional se pudo observar una inercia de igual signo (-0,42 por ciento, 94.700 efectivos) y un mínimo también en la actividad masculina.

En relación con el mismo trimestre del ejercicio anterior, 4.500 personas salieron del segmento de población que trabaja o está dispuesta a ello, esto es, una minoración en términos relativos del 1,64 por ciento, con un signo de nuevo similar al nacional (-0,10 por ciento). Al igual que en el análisis trimestral, esta corrección tuvo una mayor intensidad en el segmento masculino (-2,28 por ciento).

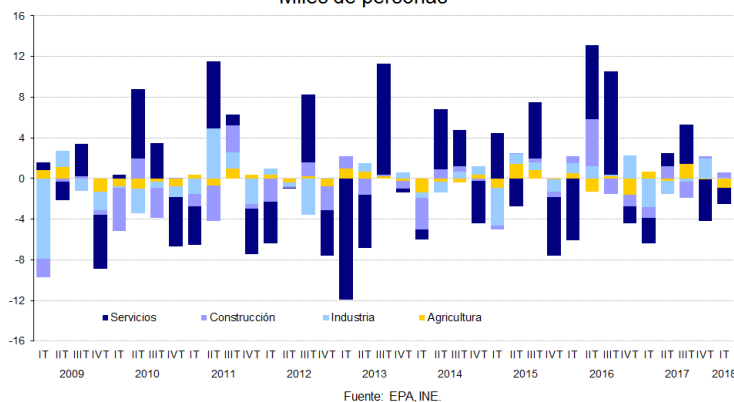
Como resultado de las tendencias expuestas, la tasa de actividad, que cayó un punto y una décima en el trimestre y nueve décimas en términos interanuales, se situó en el 54,72 por ciento (58,46 por ciento en España). La proporción de mujeres era del 50,28 por ciento y la de hombres del 59,46 por ciento, un mínimo en el histórico. En ambos casos, estas cifras resultaron inferiores a las nacionales (52,94 y 64,29 por ciento, asimismo un mínimo).

En paralelo al progreso descrito en la actividad, se contabilizaron 222.700 inactivos, con un incremento trimestral del 2,58 por ciento y un repunte interanual del 2,11 por ciento (0,99 y 1,22 por ciento, respectivamente, en España), sustentado en los segmentos de estudiantes, incapacidad permanente y otros. En este sentido, destaca el dato de hombres inactivos, 96.500, máximo de la serie, circunstancia que también se produce a nivel nacional.

Ocupados
Tasas de variación anual (%)



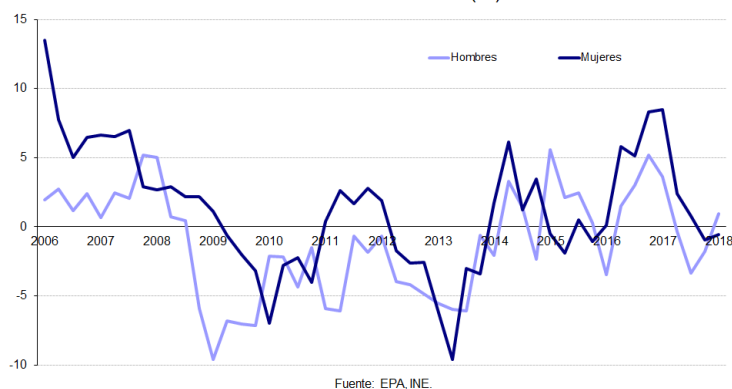
Contribución Trimestral a la Variación del Empleo
Miles de personas



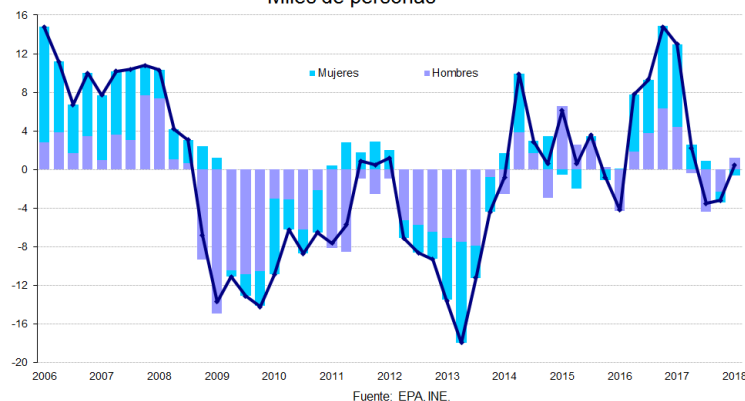
El número de ocupados, que el INE cifraba en 235.600 efectivos, disminuyó en 1.900 personas respecto al trimestre anterior, un -0,82 por ciento en términos relativos. Para España, la variación fue del -0,65 por ciento (124.100 personas). El análisis autonómico arrojaba descensos generalizados, con la única excepción de Madrid y Canarias. Este proceder fue exclusivo de las mujeres (-1,71 por ciento), en tanto que entre los hombres se observó un ligero incremento, que fue el cuarto consecutivo (0,08 por ciento). Asimismo, la destrucción de empleo fue exclusiva del sector privado (-2,43 frente a 7,29 por ciento) y en las contrataciones a tiempo completo (-1,43 frente a 2,88 por ciento). Cabe destacar el intenso repunte de la ocupación en los servicios de no mercado. Sectorialmente, agricultura y servicios anotaron sendas reducciones (-11,69 y -0,9 por ciento, respectivamente), mientras que, en oposición, industria y construcción crearon empleo (0,27 y 3,47 por ciento).

En relación a un año antes, el número estimado de ocupados aumentó en 500 personas, cifra que supuso una comparativa interanual del 0,20 por ciento. En España, la subida alcanzó a 435.900 personas, con una variación relativa del 2,36 por ciento. Únicamente tres comunidades autónomas (Asturias, Baleares y Castilla y León) registraron un descenso, anotando Cantabria el segundo incremento de menor magnitud, por delante de Navarra (0,03 por ciento). La evolución por sexos resultó de signo opuesto: mujeres, -0,55 por ciento, y hombres, 0,96 por ciento, con el primer incremento en un año. El sector privado (1,26 por ciento) y las contrataciones a tiempo parcial (15,16 por ciento), como ya se apuntó en el trimestre previo, fueron los focos dinamizadores; en contraposición, destaca la corrección del sector público (-4,26 por ciento), eso sí desacelerada. Por grandes ramas de actividad, se observaron los siguientes resultados: agricultura (3,03 por ciento); industria (1,37 por ciento), que retornó a positivo por primera vez en un año; construcción (2,05 por ciento), también de vuelta a positivo; y servicios (-0,28 por ciento).

Ocupados
Tasas de variación anual (%)



Contribución Anual a la Variación del Empleo
Miles de personas

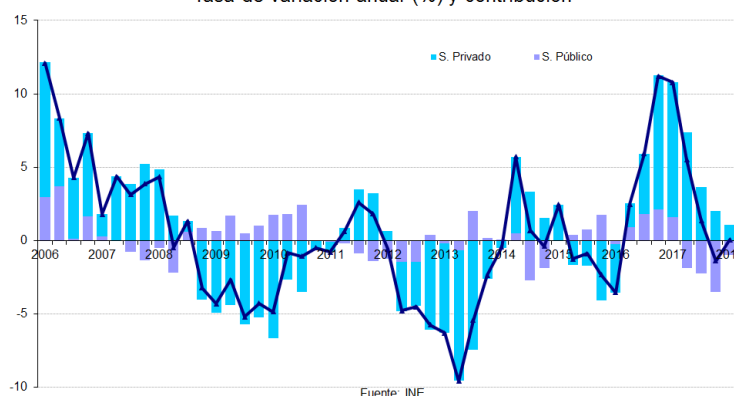


GOBIERNO
de
CANTABRIA

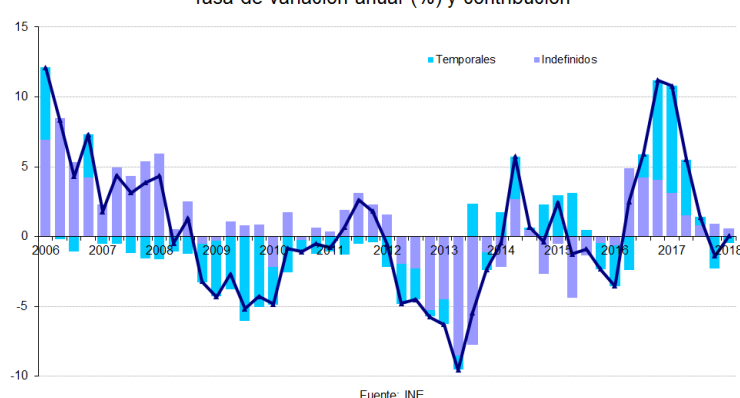
Liébana
Cantabria
Año Jubilar

Atendiendo a la situación profesional de los ocupados, el empleo asalariado (196.200 personas) mostró una minoración relativa entre enero y marzo del 0,86 por ciento (-0,82 por ciento en España), pareja a la observada para el total de la ocupación. Su comparativa interanual exhibe una práctica estabilidad, con una tasa del 0,05 por ciento (2,94 por ciento).

Asalariados: Desagregación por Sector
Tasa de variación anual (%) y contribución



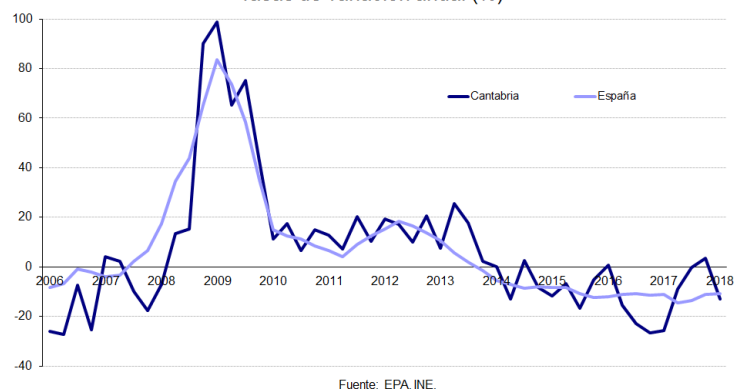
Asalariados: Desagregación por Duración del Contrato
Tasa de variación anual (%) y contribución



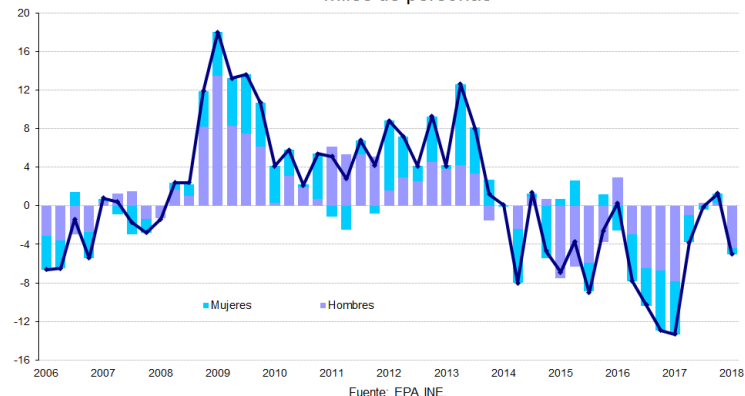
Resultado de las evoluciones anteriormente descritas de la población activa y el empleo, el paro descendió entre enero y marzo: 3.500 efectivos menos, un 9,46 por ciento, por primera vez en el inicio de año desde el 2006 y la mayor caída del contexto autonómico. Con una inercia opuesta, en España se cuantificaron 29.400 desempleados más, un 0,78 por ciento. Además de Cantabria, que lideró la caída del desempleo, sólo Canarias, Cataluña, Madrid y La Rioja ostentaron una reducción. Como consecuencia, la EPA contabilizaba en el ámbito regional un total de 33.500 desempleados. El análisis por sexo mostró un proceder contrapuesto: aumento entre las mujeres, 0,55 por ciento, y disminuyó con intensidad entre los hombres, -19,05 por ciento. Desagregando sectorialmente, se observaron retrocesos en servicios y construcción, que fueron contrarrestados por el repunte en industria, si bien el hecho de que sólo se clasifiquen por sector económico los parados que han dejado su último empleo hace doce meses o menos resta significado a este análisis.

Si se realiza la comparativa con igual periodo del pasado ejercicio, en el primer trimestre del año, tras el bache del trimestre anterior, se recobró con fuerza el proceder correctivo observado con anterioridad de la población desempleada: 5.000 parados menos, un -12,91 por ciento en términos relativos. En España, el paro (3.796.100 personas) cayó un 10,79 por ciento (458.900 efectivos menos). En el ámbito autonómico, sólo Asturias, Baleares y Navarra anotaron tasas positivas. Entre los hombres el descenso se cifró en el -22,34 por ciento, mientras que las mujeres ostentaron una tasa del -3,19 por ciento. Sectorialmente, se observó una corrección generalizada, aunque cabe recordar de nuevo que sólo se clasifican por sector económico los parados que han dejado su último empleo hace doce meses o menos.

Parados
Tasas de variación anual (%)

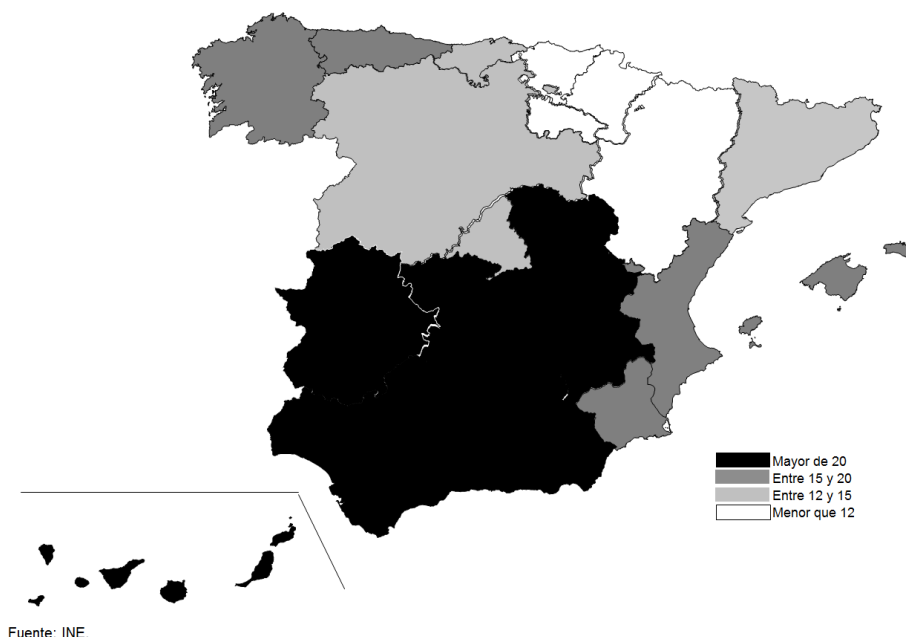


Contribución Anual a la Variación del Paro
Miles de personas



Finalmente, la tasa de paro disminuyó un punto en el periodo objeto de análisis, hasta suponer el 12,46 por ciento de la población activa, un mínimo desde el verano de 2010. Respecto al primer trimestre de 2017, se percibe un recorte de un punto y seis décimas, retomando la senda descendente tras dos trimestres al alza. En España, donde aumentó dos décimas en el trimestre, se situaba en el 16,74 por ciento. En consecuencia, el diferencial netamente favorable a la Región se mantuvo por encima de los cuatro puntos. En el contexto autonómico, Navarra registró de nuevo la menor tasa (10,54 por ciento), mientras que Extremadura y Andalucía se mantuvieron en el extremo opuesto (25,94 y 24,74 por ciento, respectivamente). Por sexo, la tasa de paro de los hombres era del 10,82 por ciento (15,18 por ciento en España), en tanto que entre las mujeres se situaba en el 14,27 por ciento (18,54 por ciento).

Tasa de Paro: IT de 2018



Encuesta de Población Activa: I Trimestre de 2018

Miles de Personas y tasas

Cantabria	Trimestre actual	Variación sobre el trimestre anterior		Variación sobre igual trimestre del año anterior	
		Absoluta	Relativa	Absoluta	Relativa
Población de 16 años y más	491.8	0.2	0.0	0.1	0.0
Activos	269.1	-5.4	-2.0	-4.5	-1.6
Ocupados	235.6	-1.9	-0.8	0.5	0.2
Parados	33.5	-3.5	-9.5	-5.0	-12.9

Fuente: INE.

GOBIERNO
de
CANTABRIA