

# Fichas de las EEI objetivo –FAUNA–

## Índice

---

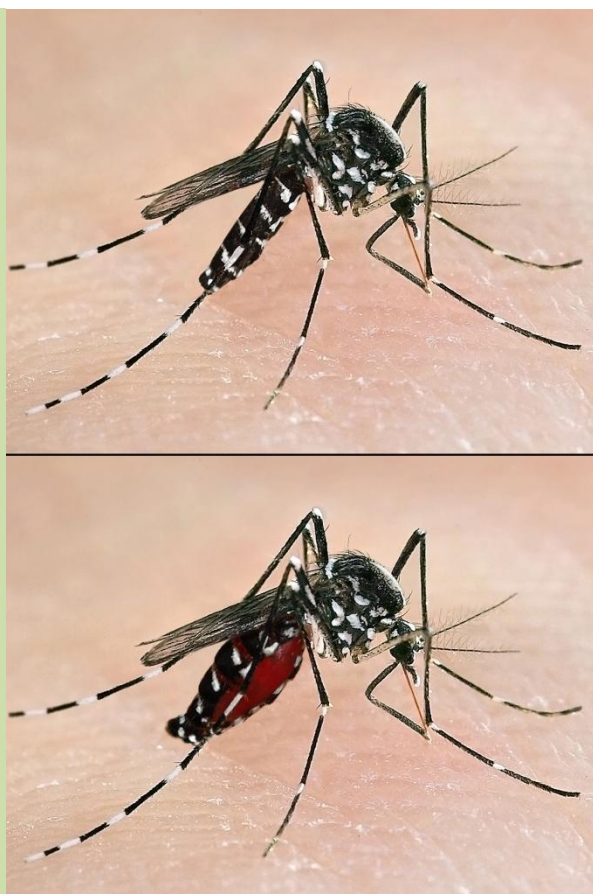
<i>Aedes albopictus</i> .....	1
<i>Cyprinus carpio</i> .....	2
<i>Dreissena polymorpha</i> .....	3
<i>Micropterus salmoides</i> .....	4
<i>Mustela (Neovison) vison</i> .....	5
<i>Myocastor coypus</i> .....	6
<i>Oncorhynchus mykiss</i> .....	7
<i>Pacifastacus leniusculus</i> .....	8
<i>Potamopyrgus antipodarum</i> .....	9
<i>Procambarus clarkii</i> .....	10
<i>Procyon lotor</i> .....	11
<i>Silurus glanis</i> .....	12
<i>Trachemys scripta</i> .....	13
<i>Vespa velutina</i> .....	14

## *Aedes albopictus*

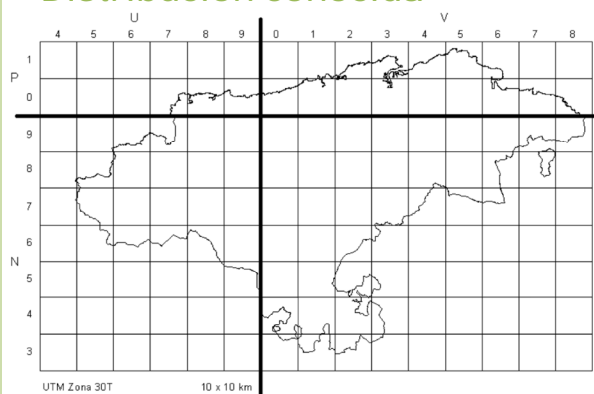
Nombre común: Mosquito tigre  
 Familia: Culicidae  
 Grupo faunístico: Artrópodo no crustaceo  
 Origen: Asia  
 Introducción: Involuntaria o accidental.  
 Hábitat: Puntos de agua de zonas urbanas.

### PELIGROSIDAD EN CANTABRIA

Catálogo español de EEI: SI \*\*\*  
 Top 20 peligrosas: NO  
 Cap. alteración: BAJA \*  
 Grado establecimiento: Potencial  
 Posibilidad erradicación en Cantabria: -



### Distribución conocida



### Generalidades

No existe constancia de su presencia en Cantabria, pero algunos estudios (Eritja et al. 2005) consideran la franja litoral cantábrica como un área hipotéticamente adecuada para su establecimiento según las condiciones de temperatura y pluviosidad. Por este motivo y por la gran capacidad de dispersión que ha demostrado, se ha considerado como especie invasora potencial.

En sus zonas endémicas es vector de la transmisión de más de 22 enfermedades contagiosas. Su entrada y expansión puede producirse durante el transporte de personas o mercancías (bambú, neumáticos usados, etc). Los huevos depositados por los mosquitos en los restos de agua, pueden ser incluso resistentes a la desecación.

### Cómo reconocerla

Se trata de un díptero de unos 5 a 10 mm de longitud que se caracteriza por la coloración negra con franjas blancas en el tórax, abdomen, patas y también en la cabeza. La hembra posee una trompa fina y alargada, la probóscide, que a modo de estilete utiliza para picar y extraer sangre de vertebrados, en especial mamíferos y aves, necesaria para el desarrollo de los huevos. Los machos se alimentan de néctar.

### Medidas y control

Donde se ha extendido el mosquito, la lucha para su erradicación resulta difícil y muy cara, por lo que es conveniente actuar lo antes posible sensibilizando a las instituciones y a la ciudadanía y poniendo en marcha medidas de detección precoz.





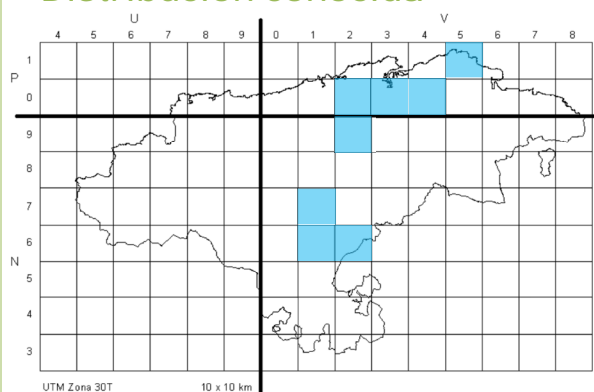
## Cyprinus carpio

Nombre común: Carpa  
 Familia: Cyprinidae  
 Grupo faunístico: Peces  
 Origen: Asia  
 Introducción: Intencionada. Pesca deportiva.  
 Hábitat: Aguas lentas o estancas con fondos limosos.

### PELIGROSIDAD EN CANTABRIA

Catálogo español de EEI: SI \*\*\*  
 Top 20 peligrosas: NO  
 Cap. alteración: BAJA \*  
 Grado establecimiento: MEDIO  
 Posibilidad erradicación en Cantabria: MEDIA

### Distribución conocida



### Generalidades

Se trata de un pez muy longevo que puede alcanzar los 50 años. Se ha adaptado a vivir en medios muy precarios. Se alimentan de detritos y toleran aguas salobres y elevadas temperaturas, correspondientes a nichos ecológicos poco solicitados. Aunque convive bastante bien con las especies autóctonas al ser detritófaga y no disputar el alimento a otros peces fitófagos o carnívoros, los adultos levantan las raíces y destruyen la vegetación sumergida lo que puede perjudicar a otras especies acuáticas. Además, levantan el sedimento y contribuyen al enturbiamiento del agua. En lagunas y estanques de algunas ciudades (como es el caso del parque de Las Llamas en Santander) se han identificado individuos de *Cyprinus carpio* var. *koi* procedentes de sueltas clandestinas de ejemplares usados en acuarios.

### Cómo reconocerla

Se trata de un ciprinido de gran tamaño. Su boca es terminal y protráctil, con cuatro barbillas sensoriales a cada lado. Sus flancos de tonos dorados se oscurecen hacia el dorso. La aleta dorsal es larga y con un primer radio fuerte y aserrado de color más oscuro que el resto de las aletas.

### Medidas y control

Se pueden utilizar gran variedad de métodos: pesca-eléctrica, tóxicos, barreras, variaciones del nivel del agua. Sin embargo, una vez establecida en una masa de agua su erradicación es muy complicada y costosa. Generalmente sólo se obtienen resultados satisfactorios en pequeñas balsas y estanques. Los medios abiertos sometidos a control son fácilmente recolonizables.





## *Dreissena polymorpha*

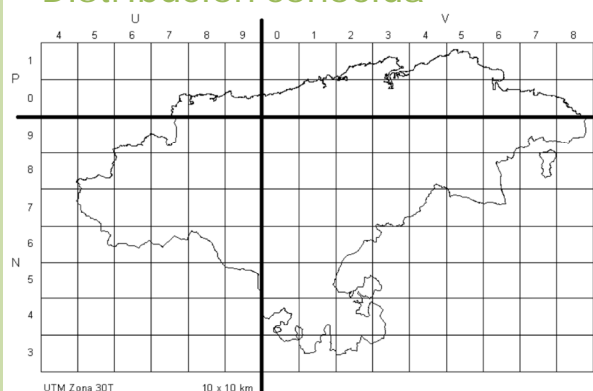
Nombre común: Mejillón cebra  
 Familia: Dreissenidae  
 Grupo faunístico: Invertebrado no artrópodo  
 Origen: Este de Europa  
 Introducción: Involuntaria o accidental.  
 Hábitat: Aguas dulces y salobres de ríos, lagos y lagunas.

### PELIGROSIDAD EN CANTABRIA

Catálogo español de EEI: SI \*\*\*  
 Top 20 peligrosas: SI \*\*\*  
 Cap. alteración: ALTA \*\*\*  
 Grado establecimiento: Potencial  
 Posibilidad erradicación en Cantabria: -



### Distribución conocida



### Generalidades

Tiene gran tolerancia a variaciones de salinidad y temperatura, resistiendo varios días fuera del agua, lo que les ha permitido dispersarse, viajando adherido en los cascos de los barcos. Asimismo tiene gran resistencia al cloro y un factor determinante para su colonización es la disponibilidad de oxígeno. Se alimenta de plancton y materia orgánica en suspensión. Tiene dos ciclos reproductivos al año, en primavera y otoño. Son unisexuales, aunque se han constatado casos de hermafroditismo. Sus larvas crecen y se dispersan con mucha facilidad. Al ser un gran consumidor de fitoplancton produce un incremento de la claridad del agua, lo que afecta gravemente a las condiciones ambientales de los ecosistemas acuáticos. También produce una gran deposición de materia orgánica, lo que fomenta el crecimiento de algas y bacterias nocivas. Se agarra a cualquier superficie firme y la cubre por completo.

### Cómo reconocerla

Se trata de un molusco bivalvo de agua dulce y salobre. Se parece al mejillón marino pero, la mayoría de los adultos, son más pequeños. Presenta unos colores característicos en su concha de fondo claro-amarillo y con bandas pardas en zigzag. A medida que crecen en número se van a apiñando unos encima de otros formando densos racimos de varios individuos y conchas muertas.

### Medidas y control

Lo más recomendable es centrarse en la prevención, pues cuando llega a invadir es muy difícil e inabarcable su eliminación. Hasta ahora en España se han emprendido campañas de sensibilización, se han instaurado protocolos de desinfección y también se han aplicado tratamientos químicos.





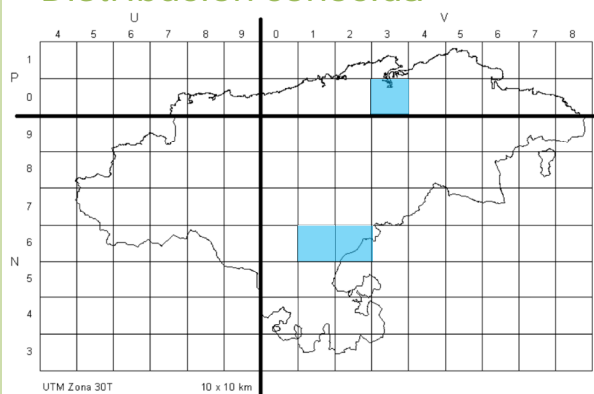
## *Micropterus salmoides*

Nombre común: Perca americana, Black-bass.  
 Familia: Centrarchidae  
 Grupo faunístico: Peces  
 Origen: América  
 Introducción: Intencionada. Pesca deportiva.  
 Hábitat: Embalses y tramos lentos de ríos caudalosos.

### PELIGROSIDAD EN CANTABRIA

Catálogo español de EEI: SI \*\*\*  
 Top 20 peligrosas: NO  
 Cap. alteración: MEDIA \*\*  
 Grado establecimiento: BAJO  
 Posibilidad erradicación en Cantabria: ALTA

### Distribución conocida



### Generalidades

Es una especie muy voraz, sedentaria, con preferencia por las aguas claras y relativamente cálidas, con vegetación y escasa corriente. Se ha ido aclimatado en los embalses (donde se introdujo con fines deportivos) y de éstos puede llegar hasta los tramos lentos de los ríos más caudalosos. Provoca graves perturbaciones en la composición del zooplancton, y por lo tanto sobre las condiciones ecológicas del hábitat, al producir un fuerte impacto sobre las comunidades icticas autóctonas. Depreda ciprínidos y los ejemplares más grandes también crustáceos. Compite con otros pese por el hábitat y el alimento.

### Cómo reconocerla

Se trata de una especie de talla media, de hasta unos 40 cm de longitud (aunque en algunos lugares puede alcanzar grandes tamaños). Tiene un cuerpo alargado de color verdoso oscuro y con tonalidades más blanquecinas en la parte ventral. Su mandíbula inferior es muy pronunciada y posee una gran aleta dorsal de radios retráctiles.

### Medidas y control

Resultan apropiadas las campañas de educación y sensibilización, la implicación de los pescadores en el monitoreo, vigilancia y control de esta especie y las acciones para prevenir las liberaciones intencionadas. También se deben vigilar los aperos y materiales de pesca para evitar las posibles traslocaciones de huevos o alevines.





*Mustela (Neovison) vison*

Nombre común: Visión americano

Familia: *Mustelidae*

Grupo faunístico: Mamíferos

Origen: América

Introducción: Intencionada. Peletería.

Hábitat: Medios acuáticos y hábitats ribereños incluso marismas.

## PELIGROSIDAD EN CANTABRIA

Catálogo español de EEI: SI \*\*\*

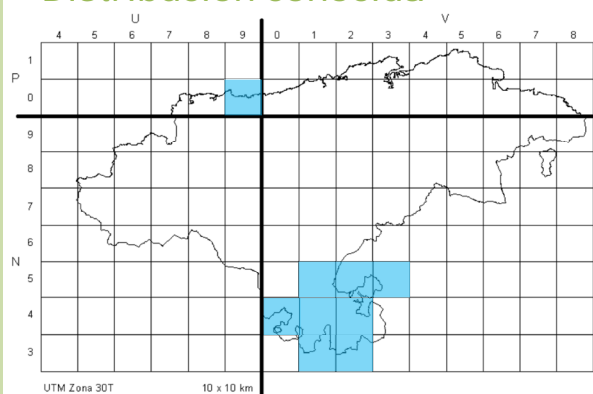
Top 20 peligrosas: SI \*\*\*

Cap. alteración: MEDIA \*\*

Grado establecimiento: ALTO \*\*\*

Posibilidad erradicación en Cantabria: **MEDIA**

### Distribución conocida



## Generalidades

Tiene una tendencia fuertemente expansiva.

Muestra una gran capacidad de adaptación al medio, se acomoda en todo tipo de ecosistemas acuáticos tanto de agua dulce como marinos y es un depredador generalista y oportunista con una dieta muy diversa que incluye gran variedad de presas (acuáticas, semi-acuáticas y terrestres) como cangrejos de río, peces, micromamíferos, anfibios, reptiles y aves. Manifiesta una territorialidad muy laxa y con solapamiento intersexual, manteniendo en algunas épocas de tolerancia grupos familiares. Tiene un período de gestación de 40 a 50 días y camadas de 5-6 crías como media. En zonas de expansión pueden ser de más de 8 crías que alcanzan la madurez sexual a los 9-10 meses. Es un fuerte competidor frente a la especie autóctona: el visón europeo (*Mustela lutreola*), dado que el visón americano es más agresivo, de mayor tamaño y con camadas más numerosas, lo que ha supuesto la colonización del área de distribución de la especie europea desplazándole de sus hábitats naturales y poniendo en peligro su supervivencia. También desplaza a otras especies de mustélidos y es portador y agente transmisor de una enfermedad vírica llamada "enfermedad Aleutiana" posiblemente transmisible a otros pequeños carnívoros que habitan en los sotos fluviales, entre ellos al visón europeo.



## Cómo reconocerla

Se trata de un carnívoro semiacuático de la familia de los mustélidos de pequeño tamaño (40-60 cm) de largo sin incluir la cola, con dimorfismo sexual (machos de mayor tamaño), cuerpo alargado y pelaje fino y de color castaño oscuro (el cual cambia 2 veces al año). Presenta manchas blancas en la barbilla, labio inferior, abdomen e ingles.

## Medidas y control

Una de las técnicas más eficientes y selectivas es el uso del trapeo sistemático en vivo. Se puede controlar biológicamente mediante la recuperación de predadores naturales, en particular de la nutria (*Lutra lutra*).



## Myocastor coypus

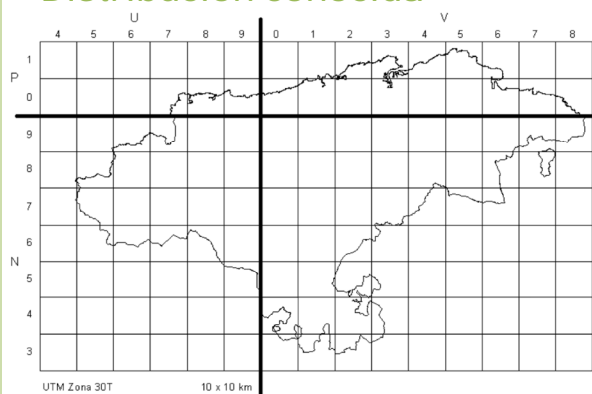
Nombre común: Coipú  
 Familia: Myocastoridae  
 Grupo faunístico: Mamíferos  
 Origen: América  
 Introducción: Intencionada. Peletería.  
 Hábitat: Cursos de agua, humedales, pantanos y lagos con vegetación abundante y humedales costeros.

### PELIGROSIDAD EN CANTABRIA

Catálogo español de EEI: SI \*\*\*  
 Top 20 peligrosas: SI \*\*\*  
 Cap. alteración: ALTA \*\*\*  
 Grado establecimiento: Potencial

Posibilidad erradicación en Cantabria: -

### Distribución conocida



### Generalidades

Es un herbívoro generalista que se alimenta de una amplia gama de plantas. Al alimentarse de vegetación acuática, reduce la superficie utilizada por las aves acuáticas para la nidificación y daña zonas de freza de los peces autóctonos. También degrada las orillas de los ríos debido a su hábito escarbador afectando incluso al régimen fluvial, acelerando la colmatación del cauce, amenazando los recursos hídricos e incluso comprometiendo la integridad de algunas infraestructuras. Puede actuar de reservorio y/o vector de agentes patógenos para la salud humana y animal. Se reproducen a lo largo de todo el año, alcanzando la madurez sexual a los 6 meses de edad. Las hembras son políestricas pudiendo llegar a tener entre dos y tres camadas al año. Es muy gregario y tiene una actividad básicamente nocturna.

### Cómo reconocerla

Su aspecto general es el de una gran rata con un largo rabo desnudo y cilíndrico. Posee diversas adaptaciones a la vida semiacuática: extremidades posteriores palmeadas, orejas pequeñas, ojos y orificios nasales situados en la parte dorsal de la cabeza, lo que les permite ver y oler mientras nadan y labios que se pueden cerrar por detrás de los incisivos. Poseen cinco dedos en manos y pies y unos característicos incisivos anaranjados siempre visibles. Los machos son mayores que las hembras.

### Medidas y control

Se puede controlar mediante trampeo vivo pero su erradicación es compleja debido a que la densidad de la población originaria se recupera rápidamente por fenómenos de inmigración.





## *Oncorhynchus mykiss*

Nombre común: Trucha arcoíris  
 Familia: Salmonidae  
 Grupo faunístico: Peces  
 Origen: América  
 Introducción: Intencionada. Pesca deportiva.  
 Hábitat: Tramos altos y medios de ríos con aguas limpias y bien oxigenadas y, de adultos, en ambientes lénticos

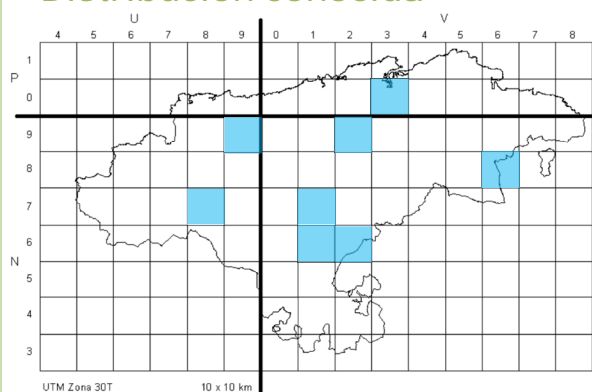
### PELIGROSIDAD EN CANTABRIA

Catálogo español de EEI: SI \*\*\*  
 Top 20 peligrosas: NO  
 Cap. alteración: ALTA \*\*\*  
 Grado establecimiento: MEDIO \*\*

Posibilidad erradicación en Cantabria: BAJA



### Distribución conocida



### Generalidades

Esta especie compite con la trucha común y el salmón por el hábitat y el alimento. Comparte con esos salmónidos autóctonos las zonas de freza y, al manifestar un ciclo ligeramente retrasado en el tiempo respecto a ellos, destruye sus camas de freza y afectan a sus puestas y a sus embriones durante la fase de desarrollo. Además, al ser menos específica en la selección de comida, obtiene ventaja en zonas menos adecuadas o alteradas y los adultos se alimentan también de puestas o juveniles de esas u otras especies.

### Cómo reconocerla

Se trata de un pez de talla media (en torno a los 50 cm), alargado, de cuerpo más o menos cilíndrico en los individuos jóvenes y más comprimido (lateralmente) en los adultos. Tiene un aspecto semejante al de la trucha común pero con la cabeza un poco más pequeña. Tanto el cuerpo como las aletas adiposa y caudal están moteados con pequeñas manchas negras. Muestra una banda lateral irisada que recorre todo el cuerpo y a la que debe su nombre común.

### Medidas y control

Se puede controlar mediante pesca u otro tipo de capturas pero, sobre todo, deben evitarse las liberaciones intencionadas y las posibles fugas procedentes de piscicultura.



## *Pacifastacus leniusculus*

Nombre común: Cangrejo señal  
 Familia: Astacidae  
 Grupo faunístico: Crustaceos  
 Origen: América  
 Introducción: Intencionada. Pesca deportiva.  
 Hábitat: Desde pequeños arroyos a grandes ríos, lagos y embalses.

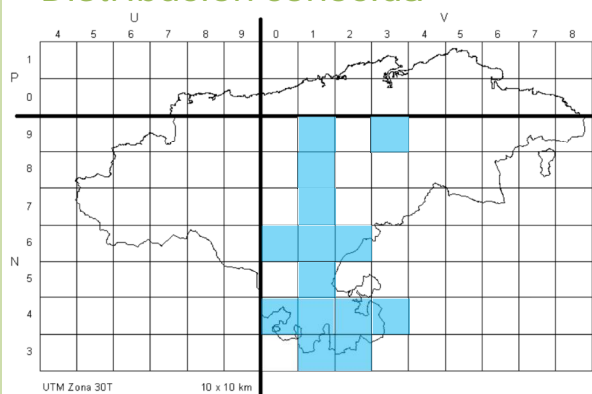
### PELIGROSIDAD EN CANTABRIA

Catálogo español de EEI: SI \*\*\*  
 Top 20 peligrosas: NO  
 Cap. alteración: MEDIA \*\*  
 Grado establecimiento: ALTO \*\*\*

Posibilidad erradicación en Cantabria: BAJA



### Distribución conocida



### Generalidades

Tiene ciclo reproductivo similar al cangrejo autóctono, realiza una puesta media de 350 huevos. Buscan refugio y alimento en el lecho del río, siendo más activos durante la noche. Son omnívoros y muy voraces. Su alimentación pasa desde la ingesta de abundante materia vegetal (viva o en descomposición) a la captura de todo tipo de organismos acuáticos, como peces, anfibios, culebras de agua e invertebrados acuáticos. Los ejemplares juveniles tienen una alimentación básica de origen animal, que varía a medida que aumenta la edad de los individuos incrementando el consumo de componentes vegetales. Al igual que el cangrejo rojo y el autóctono, el cangrejo señal también excava galerías. Es vector del hongo *Aphanomices astacii*, responsable de la afanomicosis, enfermedad letal para el cangrejo autóctono, y que ha extinguido algunas poblaciones de esta especie.

### Cómo reconocerla

Es el cangrejo de río americano de mayor tamaño de los introducidos con éxito en Europa, llegando a alcanzar tallas de hasta 16 cm de longitud. Denominado cangrejo señal por presentar una llamativa mancha blancuzca en la unión entre las dos piezas de cada pinza aunque los ejemplares juveniles pueden no presentar dicha mancha. Otra clave para su identificación es el rostro, bastante rectangular y con un escalón pronunciado hacia la punta. Posee un caparazón liso, sin espinas y, al igual que en el cangrejo de río autóctono (*Austropotamobius pallipes*), las suturas longitudinales del cefalotórax están separadas. Tiene las pinzas muy desarrolladas y con una coloración rojiza en su cara ventral. Su caparazón es ligeramente azulado y el abdomen bastante ancho.

### Medidas y control

Sus poblaciones se controlan comúnmente mediante la captura de ejemplares. Además de prohibir la traslocación de individuos vivos y la suelta intencionada. No obstante, los métodos de control aplicados hasta la fecha han demostrado una escasa eficiencia, ya sea por su baja efectividad o por la imposibilidad de utilizarlos a gran escala.



## *Potamopyrgus antipodarum*

Nombre común: Caracol del cieno neozelandés

Familia: Astacidae

Grupo faunístico: Invertebrados no artrópodos

Origen: Nueva Zelanda

Introducción: Involuntaria o accidental.

Hábitat: Ríos, embalses, lagos y estuarios.

### PELIGROSIDAD EN CANTABRIA

Catálogo español de EEI: SI \*\*\*

Top 20 peligrosas: NO

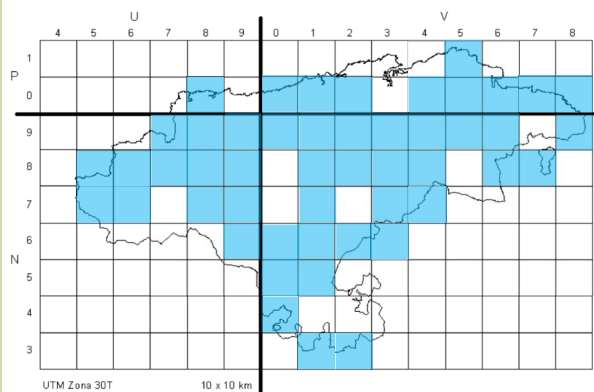
Cap. alteración: BAJA \*

Grado establecimiento: ALTO \*\*\*

Posibilidad erradicación en Cantabria: BAJA



### Distribución conocida



### Generalidades

En su rango natural de distribución se reproduce de forma sexual y asexual, pero las poblaciones no nativas son partenogenéticas y están constituidas en su gran mayoría por hembras. La reproducción tiene lugar en primavera y verano y el ciclo de vida es anual. La especie es ovovivípara, pudiendo observarse entre 30 y 45 embriones con diferente grado de desarrollo en el interior del oviducto. Además, se pueden dar entre 1 y 6 generaciones por año, lo que supone una tasa de reproducción muy elevada que puede llevar a crecimientos poblacionales explosivos. Cuando forma poblaciones muy densas puede llegar a consumir gran parte de la producción primaria, compite y desplaza especies autóctonas e influye negativamente sobre niveles tróficos superiores, como los peces, ya que supone una fuente de alimento pobre y difícilmente digerible.

### Cómo reconocerla

Es un pequeño gasterópodo acuático que presenta una concha cónica alargada, de unos 4-5 mm de alto, de color córneo marrón claro a oscuro. La concha está formada por 5 ó 6 vueltas de espira que crecen en sentido horario (enrollamiento dextrorso). La última muy grande, mide más de 1/3 de la altura total, y con una abertura ovalada a la derecha del enrollamiento.

### Medidas y control

Una vez establecido la erradicación es prácticamente inabordable, por lo que la mejor gestión que puede realizarse es de tipo preventivo para minimizar su dispersión.







## *Procambarus clarkii*

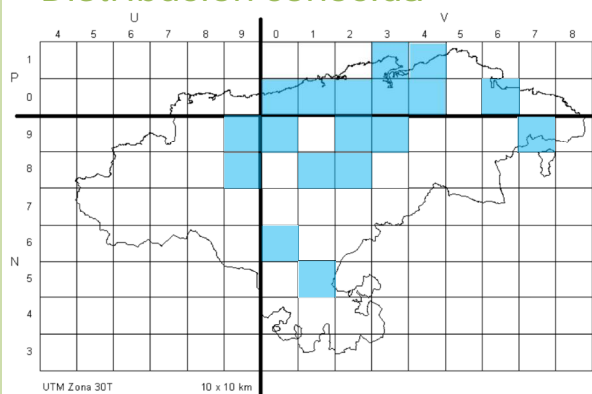
Nombre común: Cangrejo rojo, cangrejo americano, de las marismas, ...  
 Familia: *Cambaridae*  
 Grupo faunístico: Crustaceos  
 Origen: América  
 Introducción: Intencionada. Pesca deportiva.  
 Hábitat: Ambientes lóticos, en sustratos blandos de ríos, marismas y charcas de agua

### PELIGROSIDAD EN CANTABRIA

Catálogo español de EEI: SI \*\*\*  
 Top 20 peligrosas: SI \*\*\*  
 Cap. alteración: MEDIA \*\*  
 Grado establecimiento: ALTO \*\*\*

Posibilidad erradicación en Cantabria: BAJA

### Distribución conocida



### Generalidades

Es el típico cangrejo de río que se comercializa vivo en pescaderías. Respecto al cangrejo autóctono es bastante más resistente, soportando niveles bajos de oxígeno, temperaturas altas (entre 10°C y 30°C) y un alto grado de contaminación de agua; así mismo, es de hábitos menos crepusculares y fotófobos, por lo que no es difícil verlo a plena luz del día, permaneciendo entre la vegetación o al descubierto si el agua o está muy clara. Es una especie de crecimiento rápido (a los tres meses miden aproximadamente 7 cm), omnívora y de amplio espectro trófico, pues en su dieta incluye caracoles y plantas acuáticas, anfibios y peces en todas sus fases de crecimiento, materia vegetal muerta y cadáveres de animales. Excava galerías. Actúa como vector de la afanomicosis, enfermedad infecciosa causada por el hongo *Aphanomyces astaci*, que es letal para el cangrejo de río autóctono.

### Cómo reconocerla

Es más pequeño que el otro cangrejo americano y presenta una coloración roja, anaranjada o marrón-rojiza característica (aunque los juveniles tienen coloraciones claras). Posee un caparazón rugoso, un rostro prominente, triangular y se distingue del resto de cangrejos porque no tiene aureola.

### Medidas y control

Se debe evitar su suelta y se debe regular su comercialización o, al menos, sensibilizar a los consumidores al respecto. En zonas donde la colonización es incipiente y de forma puntual, para su control se puede utilizar la pesca manual o la pesca eléctrica. En lugares sin riesgo para otras especies se ha tratado químicamente.



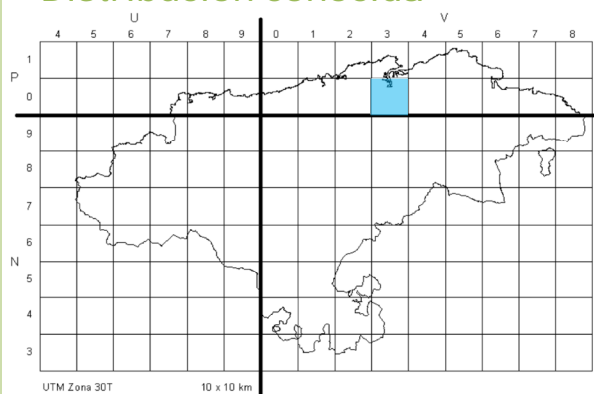
## Procyon lotor

Nombre común: Mapache  
 Familia: Procyonidae  
 Grupo faunístico: Mamíferos  
 Origen: América  
 Introducción: Intencionada. Peletería y mascota  
 Hábitat: Zonas riparias, bosquetes y áreas agrícolas y urbanas

### PELIGROSIDAD EN CANTABRIA

Catálogo español de EEI: SI \*\*\*  
 Top 20 peligrosas: NO  
 Cap. alteración: BAJA \*  
 Grado establecimiento: No existe constancia de su establecimiento en Cantabria (basado en citas puntuales).  
 Posibilidad erradicación en Cantabria: ALTA

### Distribución conocida



### Generalidades

Es un mamífero de hábitos nocturnos. Se han adaptado muy bien a vivir en áreas urbanas, donde se pueden alimentar de basuras y alimentos para las mascotas.

Cuando es acosado por los humanos o los animales domésticos, pueden presentar un carácter muy agresivo. Puede transmitir la rabia y es portador de enfermedades infecciosas y varios parásitos. También tiene gran capacidad para adaptarse a zonas naturales y es ahí donde compite por el mismo nicho que los zorros y los tejones y es voraz y oportunista, capaz de cazar y depredar nidos.

### Cómo reconocerla

Se trata de un omnívoro de cuerpo rechoncho, con un pelaje largo y denso que mide de 60 cm a 1 m, (incluyendo la cola). Su coloración general es pardo- grisácea y gris más claro en la parte ventral, con manchas negras características que rodean los ojos, como si el animal llevara un antifaz. Su cola presenta un dibujo anillado característico, con seis o siete bandas pardo oscuras o negras. Posee orejas puntiagudas, hocico largo y tiene cinco dedos en cada extremidad.

### Medidas y control

Su erradicación es difícil y se realiza por trampeo. Es mejor desarrollar medidas de control en las primeras fases de invasión. Su comercio como mascota disparó los escapes y sueltas, pues se trata de un animal de difícil convivencia con el hombre al ser de hábito nocturno, muy activo y agresivo.





## *Silurus glanis*

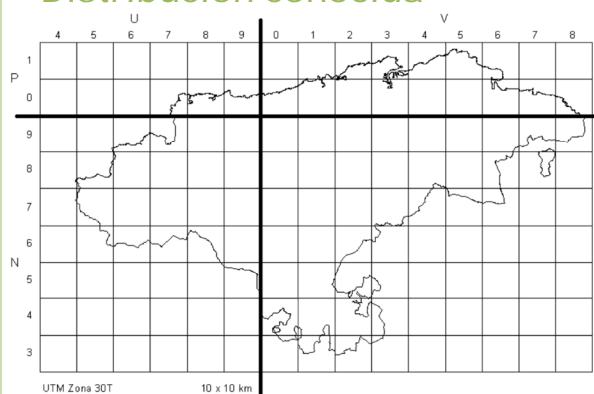
Nombre común: Siluro  
 Familia: Siluridae  
 Grupo faunístico: Peces  
 Origen: Asia  
 Introducción: Intencionada. Pesca deportiva.  
 Hábitat: Tramos bajos y profundos de los ríos y embalses

### PELIGROSIDAD EN CANTABRIA

Catálogo español de EEI: SI \*\*\*  
 Top 20 peligrosas: NO  
 Cap. alteración: ALTA \*\*\*  
 Grado establecimiento: Potencial  
 Posibilidad erradicación en Cantabria: -



### Distribución conocida



### Generalidades

Soporta aguas ligeramente salobres, por lo que se puede adentrar en las desembocaduras de los ríos. No tiene grandes requerimientos de oxígeno, lo que le hace relativamente tolerante a la contaminación.

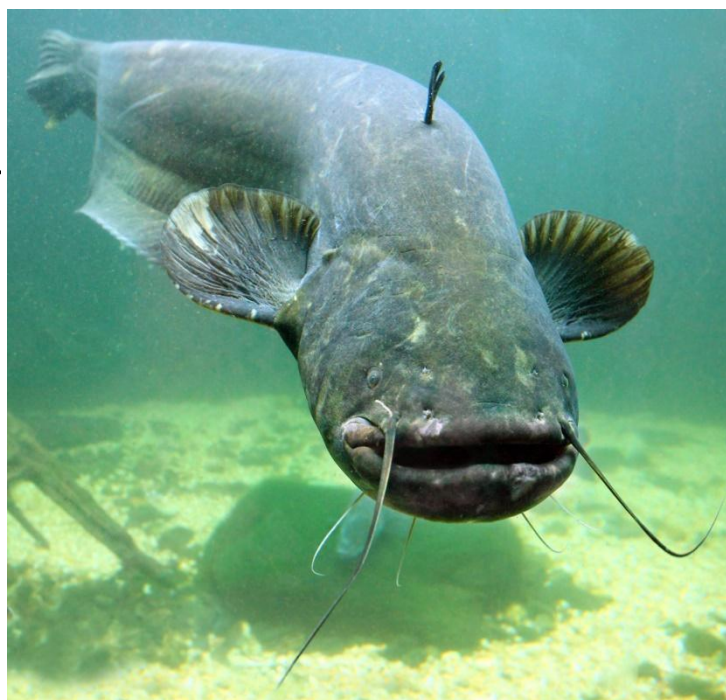
Tiene un comportamiento gregario y es una especie con una alimentación oportunista, predador muy voraz y agresivo, modificando su régimen alimentario a lo largo de su crecimiento. En sus primeras etapas, la dieta es plancton, durante la etapa juvenil consume principalmente invertebrados y en la fase adulta se alimenta de noche y en el crepúsculo, subiendo a la superficie para cazar, principalmente peces, pudiendo capturar también anfibios e incluso roedores y aves acuáticas de forma ocasional.

### Cómo reconocerla

Se trata de un pez que puede llegar a alcanzar hasta los 2,5 m de longitud y hasta 100 kg de peso. Tiene el cuerpo alargado y comprimido lateralmente en la parte posterior. Su piel no tiene escamas y está recubierta de abundante mucosidad. Posee una cabeza grande, con ojos diminutos y con 6 barbillones bucales, 2 largos y móviles en la mandíbula superior y 4 más pequeños en la inferior.

### Medidas y control

Prevenir la introducción mediante la concienciación y el control de traslocaciones.



## Trachemys scripta

Nombre común: Galápago o tortuga de Florida

Familia: Emydidae

Grupo faunístico: Resptiles

Origen: América

Introducción: Intencionada. Mascota.

Hábitat: Todo tipo de masas de agua dulce, incluyendo ríos, embalses, lagunas, charcas o estanques urbanos

### PELIGROSIDAD EN CANTABRIA

Catálogo español de EEI: SI \*\*\*

Top 20 peligrosas: SI \*\*\*

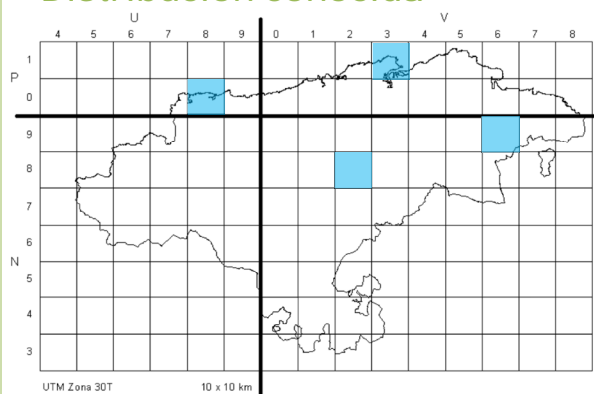
Cap. alteración: ALTA \*\*\*

Grado establecimiento: BAJO \*

Posibilidad erradicación en Cantabria: ALTA



### Distribución conocida



### Generalidades

Se trata de una de las especies exóticas invasoras más perjudiciales. Aunque la importación a la Unión Europea de la subespecie *T.s.elegans* está prohibida desde finales de 1997, durante años se han estado liberando ejemplares en la naturaleza.

Es un omnívoro oportunista que se alimenta de una amplia variedad de plantas y animales (desde insectos a cangrejos, caracoles, larvas de anfibios y peces).

### Cómo reconocerla

Se trata de un galápago de tamaño mediano, que se caracteriza por la presencia de una mancha prominente a cada lado de la cabeza, cuyo colorido difiere según las subespecies (roja en *T. s. elegans*, y amarilla en *T. s. scripta* y en *T. s. troostii*). Su piel es de color verde oliva a marrón con líneas amarillas. Su cabeza también es de color verde a marrón con bandas amarillas en la mayoría de los individuos. Posee bandas supratemporales y orbitomandibulares conspicuas, siéndolo más aún las amplias bandas postorbitales (rojas o amarillas) que caracterizan a cada subespecie. En la zona prefrontal se observa un dibujo en forma de flecha formado por la unión de las líneas amarillas supratemporales que convergen con la línea sagital sobre el hocico. En el cuello también posee numerosas líneas amarillas que bajo la boca se unen formando una Y y esas líneas también aparecen en sus oscuras patas.

### Medidas y control

Lo más recomendable es la prevención y la concienciación para evitar sueltas. Se puede controlar mediante capturas, retirada de puestas, trampeo, ...







## Vespa velutina

Nombre común: Avispa asiática, avispa asesina, avispon asiático, ...

Familia: Vespidae

Grupo faunístico: Artrópodos no crustáceos

Origen: Asia

Introducción: Involuntaria o accidental.

Hábitat: Ramas altas de los árboles, en zonas urbanas, agrícolas o boscosas, construcciones abiertas y muros.

### PELIGROSIDAD EN CANTABRIA

Catálogo español de EEI: SI \*\*\*

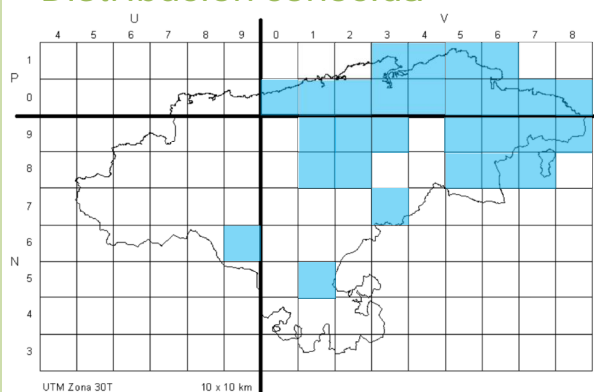
Top 20 peligrosas: NO

Cap. alteración: MEDIA \*\*

Grado establecimiento: ALTO \*\*\*

Posibilidad erradicación en Cantabria: BAJA

### Distribución conocida



### Generalidades

La expansión de esta especie por Francia ha sido muy rápida y desde el 2010, se tiene constancia de su presencia en el norte de España. Aunque no parece que entrañe más peligrosidad que la avispa autóctona para la población humana, su depredación sobre los insectos autóctonos y, en concreto, sobre las colonias de abejas, sí produce un gran impacto, con lo que ello puede suponer para la polinización y el agravante económico en las colmenas. Se alimenta de insectos (abejas, avispas, moscas, arañas, etc.), y en otoño de frutas (uvas, etc.), cuando están maduras. Es una especie diurna, que presenta máxima actividad durante el verano, que es cuando atacan masivamente a las colmenas. Los ataques son muy intensos y dañinos, atacan a las abejas cuando están fuera de la colmena y llegan cargadas de polen, después de acabar con las abejas adultas, se alimentan de las larvas de abeja que hay en las colmenas. Sus colonias viven únicamente un año. Durante el invierno las reinas hibernan. Entre febrero y marzo, las reinas que han sobrevivido, se dispersan para construir su nido.

### Cómo reconocerla

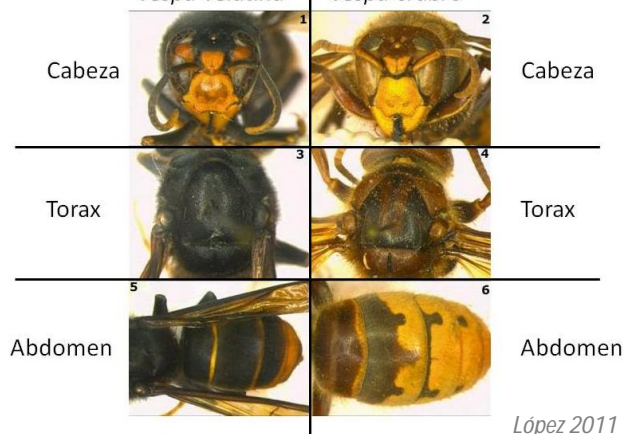
Tiene un tamaño relativamente grande (hasta 30 mm). Las antenas en los machos son más largas que en las hembras. Se puede confundir con el avispon europeo (*V. crabro*) de mayor tamaño. La cabeza de *V. velutina* es negra y con la frente anaranjada mientras que estas dos zonas en el avispon europeo son amarillas. El tórax de la avispa asiática es completamente negro y el del avispon europeo es marrón en su parte central y negro en los laterales. Los tres primeros tergos abdominales de *V. velutina* son negros con una franja naranja y el resto son anaranjados. En el avispon europeo, a excepción del primero, todos los tergos abdominales son amarillos, presentando el segundo una franja oscura tridentada característica en su parte apical; el tercer segmento también presenta una franja similar, mientras que en el cuarto son apreciables dos máculas negras.

### Medidas y control

Es recomendable destruir los asentamientos, reducir la piquera en colmenas para impedir la entrada de las avispas y colocar trampas para capturar reinas fundadoras de febrero a mayo pero no hay trampas selectivas.

Avispon asiático  
*Vespa velutina*

Avispon europeo  
*Vespa crabro*



López 2011