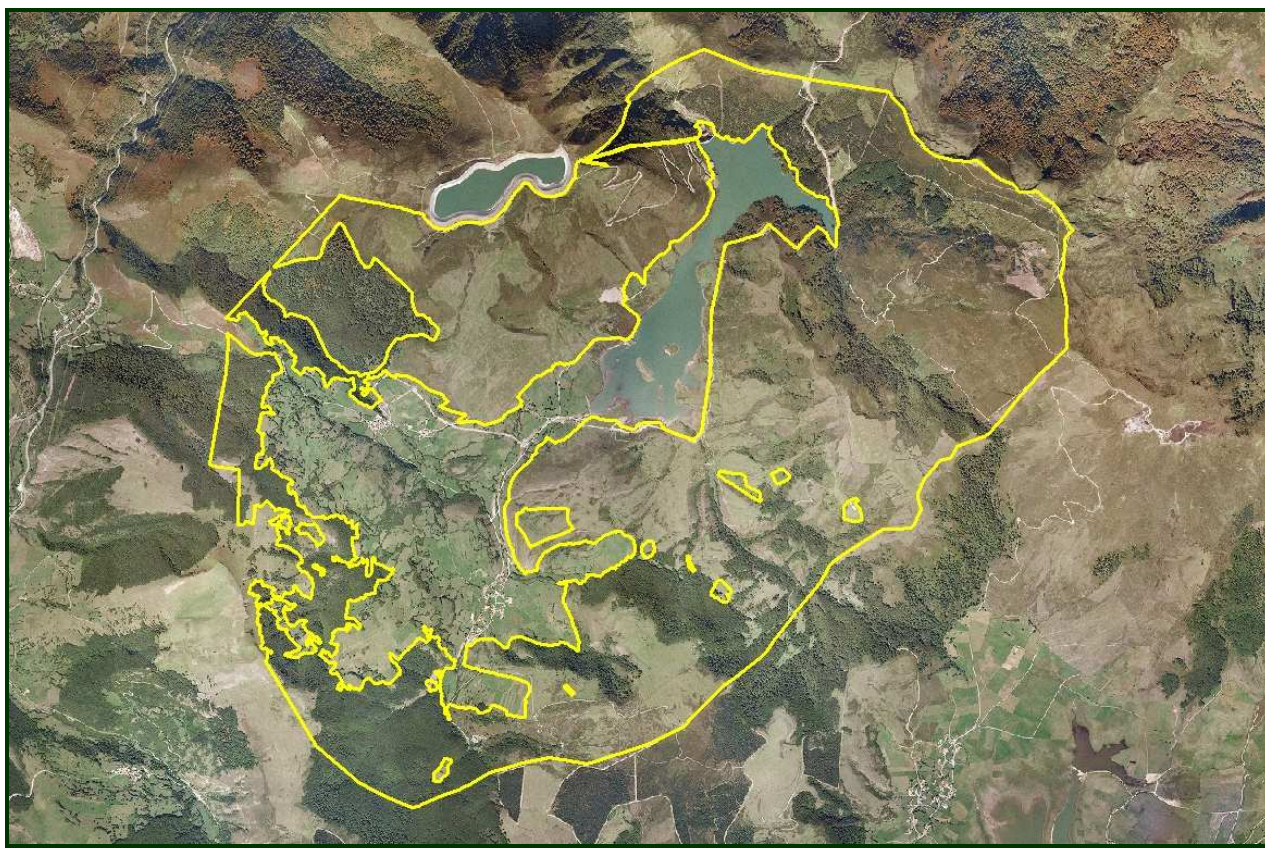


RECTIFICACIÓN DEL CATÁLOGO DE MONTES DE UTILIDAD PÚBLICA DE CANTABRIA

TÉRMINO MUNICIPAL DE SAN MIGUEL DE AGUAYO
MUPs: 233 y 234



RESULTADOS DE LA REVISIÓN CARTOGRÁFICA Y DOCUMENTAL basada en la metodología empleada en el proyecto “PLANIFICACIÓN DE LOS TRABAJOS DE RECTIFICACIÓN DEL CATÁLOGO DE MONTES DE UTILIDAD PÚBLICA DE CANTABRIA Y ELABORACIÓN DE LA FASE PRELIMINAR

ÍNDICE

0. INTRODUCCIÓN	_____	3
1. M.U.P. N°: 233 “CUESTA LECHOSO O DEHESA”	_____	5
1.1. RESUMEN	_____	5
1.2. LÍMITES	_____	6
1.3 ENCLAVADOS	_____	7
1.4. VARIACION DE SUPERFICIES	_____	7
1.5. REGISTROS A MODIFICAR	_____	7
1.6. NUEVOS ASIENTOS	_____	7
2. M.U.P. N°:234 “CARBAJAL, CEPA Y SEIÑA”	_____	9
2.1. RESUMEN	_____	9
2.2. LÍMITES	_____	11
2.3 ENCLAVADOS	_____	13
2.4. VARIACION DE SUPERFICIES	_____	13
2.5. REGISTROS A MODIFICAR	_____	13
2.6. NUEVOS ASIENTOS	_____	14

0. INTRODUCCIÓN.

A continuación se recogen los resultados de la revisión gráfica y documental efectuada según la metodología recogida en el proyecto "PLANIFICACIÓN DE LOS TRABAJOS DE RECTIFICACIÓN DEL CATÁLOGO DE MONTES DE UTILIDAD PÚBLICA DE CANTABRIA Y ELABORACIÓN DE LA FASE PRELIMINAR" para el Término Municipal de SAN MIGUEL DE AGUAYO.

La documentación que se presenta, clasificada para cada uno de los Montes de Utilidad Pública incluidos en el T.M., se compone de:

Documento 1. Resumen de la delimitación del Monte de Utilidad Pública.

Descripción del proceso de delimitación y justificación de las principales decisiones adoptadas.

Documento 2. Asientos y modificaciones propuestos en el Catálogo de Montes de Utilidad Pública de Cantabria.

Entre la cartografía generada, disponible en el fichero correspondiente (T:\Dpto. topografia\GRC\T.M. SAN MIGUEL DE AGUAYO), podemos distinguir:

Cartografía básica de trabajo

- Catastro_Titularidad_publica_San_Miguel_de_Aguayo.

Incluye las parcelas identificadas en el catastro de rústica de 2012 con tipo de titularidad "Investigación", "Junta Vecinal" o "Pública", catastro de rústica de 2005, 2010 y aquellas provenientes del catastro de 1953 pertenecientes a las Juntas Vecinales y Ayuntamiento.

- Expedientes_Historico_San_Miguel_de_Aguayo.

En esta capa se recogen todos aquellos expedientes que permiten su georreferenciación de los incluidos en: Archivo General de la Dirección General de Montes y Conservación de la Naturaleza, archivo de la Sección Forestal II, archivo del Departamento de Topografía, ficheros digitales, Libro de cultivos, Roturaciones arbitrarias, Cajas Rojas (ICONA), archivo de Consorcios, archivo de Ocupaciones y archivo de Denuncias.

- Plano general del monte de fecha 21 de noviembre 1973 refrendado por el Jefe del Servicio con motivo de la elaboración de sondeos y la realización de camino.

- Capa oficial de municipios a fecha noviembre de 2015.

- Capa "eje de la autovía del agua" obrante en las dependencias del Servicio de Montes

- Capa mojones de montes delindados, en la que se detalla la posición de los mismos tras levantamiento con técnicas topográficas.

- Capa mojones IGN, en la que se detalla la posición de los mismos tras levantamiento con técnicas topográficas.

- Capa "expedientes SF II" en la que se detallan los procedimientos tramitados por la Sección y su superficie georeferenciada.

- Capa del sistema de información urbanística de Cantabria (SIUCAN)

RECTIFICACIÓN DEL CATÁLOGO DE MONTES DE UTILIDAD PÚBLICA DE CANTABRIA
T.M. DE SAN MIGUEL DE AGUAYO

De la revisión documental se ha extraído, además de la información con representación gráfica, aquella que debería ser asentada en el Catálogo de Montes de Utilidad Pública de Cantabria, detectando un total de 2 asientos a realizar y 3 a modificar de acuerdo con el siguiente desglose.

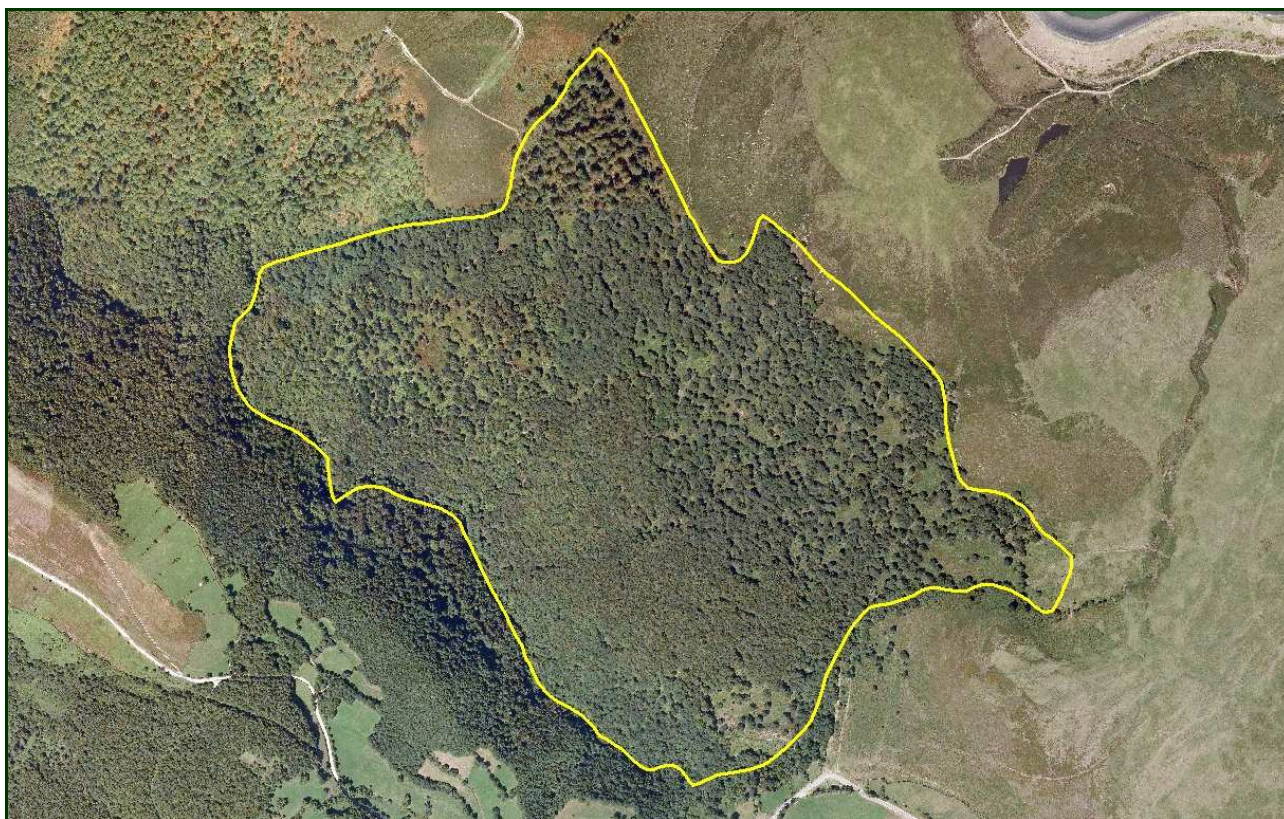
Nº MUP	ASIENTOS A AÑADIR			ASIENTOS A MODIFICAR
	OCUPACIONES	CONSORCIOS	OTROS	
233	0	0	0	0
234	2	0	0	3
TOTAL	2	0	0	3

A continuación se resumen los resultados de la revisión cartográfica y su comparación con la información procedente del Catálogo de Montes de Utilidad Pública de Cantabria.

Nº MUP	SUP_CMUP (ha)	SUP_PROPOSTA (ha)	% PROPOSTA Sobre SUP_CMUP
233	108,22	108,48	0,24
234	1.800,00	2.509,58	39,42
TOTAL	1.908,22	2.618,06	

De las superficies que tienen asiento en el catálogo, es decir, CabidaTotal y CabidaForestal, la primera hará referencia al área total ocupada por el perímetro del monte incluyendo los enclavados, siendo la segunda, la denominada CabidaPublica por las instrucciones del antiguo ICONA, la superficie real del monte. Por lo tanto, se propone la modificación del segundo nombre, sustituyendo CabidaForestal por CabidaPublica para la definición inequívoca de ambas superficies.

1. M.U.P. Nº:233 “CUESTA LECHOSO O DEHESA”



1.1 RESUMEN

Siguiendo la metodología descrita en el proyecto “PLANIFICACIÓN DE LOS TRABAJOS DE RECTIFICACIÓN DEL CATÁLOGO DE MONTES DE UTILIDAD PÚBLICA DE CANTABRIA Y ELABORACIÓN DE LA FASE PRELIMINAR”, en lo referente a la revisión cartográfica se han elaborado las siguientes capas:

- ✧ **Catastro_Titularidad_publica_San_Miguel_de_Aguayo.shp**, shape de polígonos, donde están incluidas aquellas parcelas con titularidad pública, en el Catastro de 1953, Catastro 2005, Catastro de 2010 y Catastro de 2012.
- ✧ **Expedientes_Historico_San_Miguel_de_Aguayo.shp**, shape de polígonos, con información cartográfica referente a ocupaciones, concesiones, consorcios, acotamientos, proyectos, croquis, permutas, denuncias, expropiaciones, roturaciones, exclusiones, deslindes parciales y tratamientos selvícolas.
- ✧ **Descripcion_limites_San_Miguel_de_Aguayo.shp**, shape de líneas, con los mismos campos que CTI_MUP_Modificaciones, en el cual se describe el tipo de ajuste establecido en el límite correspondiente.
- ✧ **MUP_233.shp**, shape de polígonos, con la propuesta del límite final del monte, tanto su límite externo como interno, en el cual están excluidos los enclavados. En esta capa final han influido las siguientes capas:
 - “Capa de montes de utilidad pública” (CTI_MUP.shp).
 -

No se utiliza ninguna otra capa al tratarse de un monte deslindado.

RECTIFICACIÓN DEL CATÁLOGO DE MONTES DE UTILIDAD PÚBLICA DE CANTABRIA
T.M. DE SAN MIGUEL DE AGUAYO

Al mismo tiempo se han tenido en cuenta las modificaciones realizadas en el Departamento de Topografía, las cuales son recogidas en (T:\Cartografía\revisión_CUP\MUP_Total\Anotaciones\023300.txt). Añadir que a mediados del 2011 se genera una capa: **CTI_MUP_Modificaciones**, la cual sirve de indicador de calidad de cada tramo modificado en el MUP N°233.

En el shape final se aplica una **topología** denominada **San_Miguel_de_Aguayo_Topology**, donde se han aplicado las siguientes reglas topológicas: “No debe superponerse” (Must not overlap), regla utilizada para que un área no pertenezca a dos o más polígonos, “No debe haber huecos” (Must not have gaps), regla que precisa que no haya vacíos dentro de un polígono y “Límite debe estar cubierto por” (Boundary must be covered by).

Por tanto en términos generales el MUP N°233 “CUESTA LECHOSO O DEHESA” queda definido de la siguiente forma:

- ↗ **Norte**, Ajustado a la cartografía y las actas de su deslinde.
- ↗ **Este**, Ajustado a la cartografía y las actas de su deslinde.
- ↗ **Sur**, Ajustado a la cartografía y las actas de su deslinde.
- ↗ **Oeste**, Ajustado a la cartografía y las actas de su deslinde.

1.2. LÍMITES DEL MUP N°233

Límites asentados en CUP

N.: Monte Carbajal, Ceba y Seiña.
E.: Monte Carbajal, Ceba y Seiña.
S.: Monte Carbajal, Ceba y Seiña.
O.: Monte Carbajal, Ceba y Seiña.

Límites asentados en el Registro de la Propiedad

N.: Monte Carbajal, Ceba y Seiña.
E.: Monte Carbajal, Ceba y Seiña.
S.: Monte Carbajal, Ceba y Seiña.
O.: Monte Carbajal, Ceba y Seiña.



Límites definidos en la Rectificación del Catálogo de Montes de Utilidad Pública de Cantabria

N.: Con Monte de Utilidad Pública nº 234 “Monte Carbajal, Ceba y Seiña” perteneciente a los pueblos de Santa María y Santa Olalla (T. M. de San Miguel de Aguayo).
E.: Con Monte de Utilidad Pública nº 234 “Monte Carbajal, Ceba y Seiña” perteneciente a los pueblos de Santa María y Santa Olalla (T. M. de San Miguel de Aguayo).
S.: Con Monte de Utilidad Pública nº 234 “Monte Carbajal, Ceba y Seiña” perteneciente a los pueblos de Santa María y Santa Olalla (T. M. de San Miguel de Aguayo).
O.: Con Monte de Utilidad Pública nº 234 “Monte Carbajal, Ceba y Seiña” perteneciente a los pueblos de Santa María y Santa Olalla (T. M. de San Miguel de Aguayo).

1.3. ENCLAVADOS DEL M.U.P. Nº233

En la revisión cartográfica del monte no se ha delimitado ningún enclavado:

ENCLAVADOS EN EL MUP Nº233 "CUESTA LECHOSO O DEHESA"					
Código de Monte	Nº de Enclav.	Referencia del Enclavado	Paraje	Características	Superficie (Ha.)

1.4. VARIACIÓN DE SUPERFICIES DEL M.U.P. Nº233

VARIACIÓN DE SUPERFICIES EN EL MUP Nº233 "CUESTA LECHOSO O DEHESA"				
TIPO DE SUPERFICIE	SUPERFICIE (Ha.)	%SUP_CTL_MUP sobre SUP_Plano de Catalogación	%SUP_PROPUESTA sobre SUP_CTL_MUP	%SUP_PROPUESTA sobre SUP_Plano de Catalogación
Superficie en el Plano de Catalogación				
Superficie en el Registro de la Propiedad	108,2207			
Superficie CTL_MUP	108,4826			
Superficie PROPUESTA	108,4826		0,00	0,24

1.5. REGISTROS A MODIFICAR DEL M.U.P. Nº233



ORIGEN	TABLA	CAMPO	REGISTRO	FUENTE DATOS	DESCRIPCIÓN INCIDENCIA

No se preveen registros a modificar

1.6. NUEVOS ASIENTOS EN EL M.U.P. Nº233

CONSORCIOS



ORIGEN
Referencia
Titular
Denominación
Legitimación
Vigente desde
Vigente hasta
Tipo fin
Paraje
Superficie
Superficie útil
Características
Lindero N
Lindero E
Lindero S
Lindero O

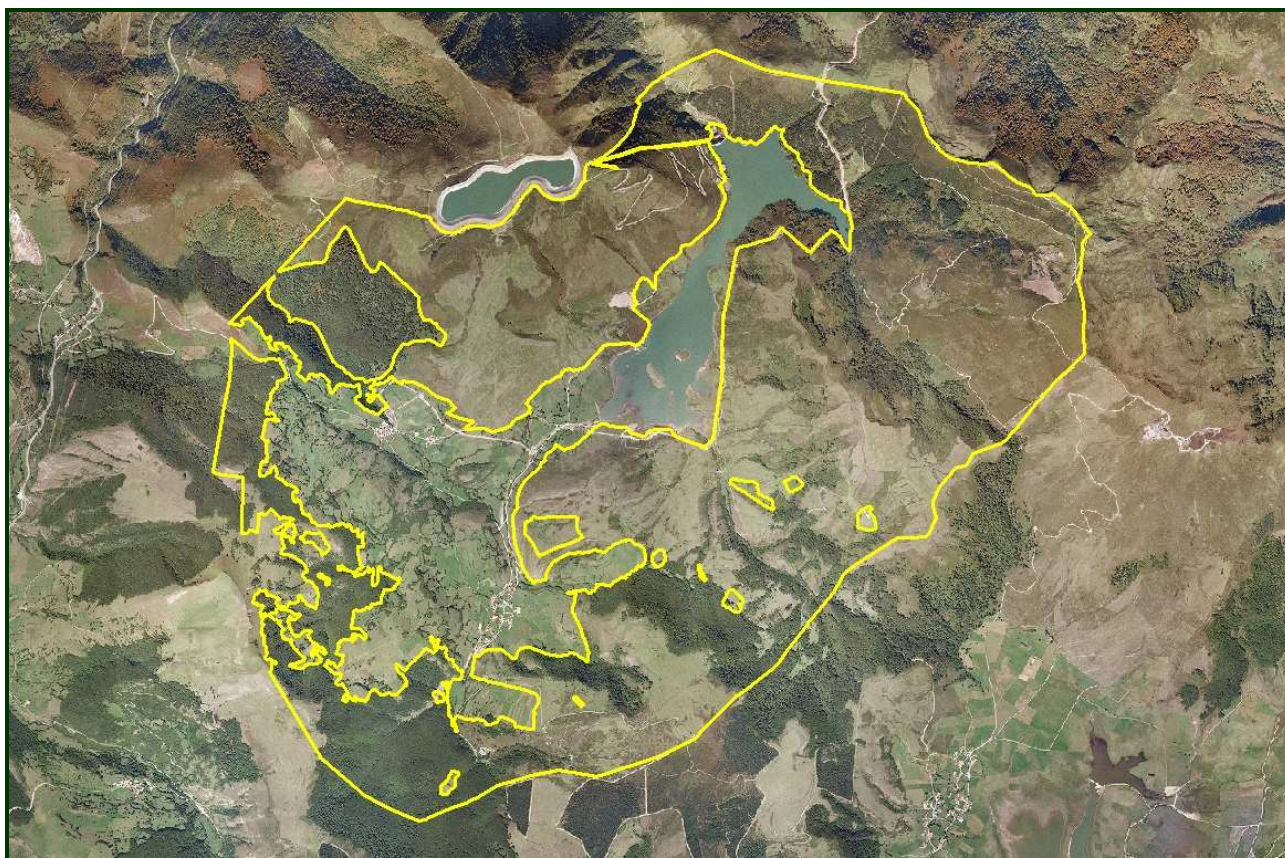
RECTIFICACIÓN DEL CATÁLOGO DE MONTES DE UTILIDAD PÚBLICA DE CANTABRIA
T.M. DE SAN MIGUEL DE AGUAYO

OCUPACIONES/CONCESIONES



ORIGEN
Referencia
Titular
Denominación
Legitimación
Vigente desde
Vigente hasta
Tipo fin
Paraje
Superficie
Superficie útil
Características
Lindero N
Lindero E
Lindero S
Lindero O

2. M.U.P. Nº:234 “CARBAJAL, CEPA Y SEIÑA”



2.1 RESUMEN

Siguiendo la metodología descrita en el proyecto “PLANIFICACIÓN DE LOS TRABAJOS DE RECTIFICACIÓN DEL CATÁLOGO DE MONTES DE UTILIDAD PÚBLICA DE CANTABRIA Y ELABORACIÓN DE LA FASE PRELIMINAR, en lo referente a la revisión cartográfica se han elaborado las siguientes capas:

- ✧ **Catastro_Titularidad_publica_San_Miguel_de_Aguayo.shp**, shape de polígonos, donde están incluidas aquellas parcelas con titularidad pública, en el Catastro de 1953, Catastro 2005, Catastro de 2010 y Catastro de 2012.
- ✧ **Expedientes_Historico_San_Miguel_de_Aguayo.shp**, shape de polígonos, con información cartográfica referente a ocupaciones, concesiones, consorcios, acotamientos, proyectos, croquis, permutas, denuncias, expropiaciones, roturaciones, exclusiones, deslindes parciales y tratamientos selvícolas.
- ✧ **Descripcion_limites_San_Miguel_de_Aguayo.shp**, shape de líneas, con los mismos campos que CTI_MUP_Modificaciones, en el cual se describe el tipo de ajuste establecido en el límite correspondiente.
- ✧ **MUP_234.shp**, shape de polígonos, con la propuesta del límite final del monte, tanto su límite externo como interno, en el cual están excluidos los enclavados. En esta capa final han influido las siguientes capas:

RECTIFICACIÓN DEL CATÁLOGO DE MONTES DE UTILIDAD PÚBLICA DE CANTABRIA
T.M. DE SAN MIGUEL DE AGUAYO

- Catastro_Titularidad_publica_San_Miguel_de_Aguayo.shp.
- Expedientes_Historico_San_Miguel_de_Aguayo.shp.
- Catastro_2012_San_Miguel_de_Aguayo.
- “Capa modificaciones” (CTI_MUP_Modificaciones.shp).
- Capa oficial de municipios.
- “Capa expedientes de la sección correspondiente” (expedientes_sf2.shp).
- BTA (Cant05_RedViaria_lin.shp).
- BTA (Cant05_EdiPobCons_lin.shp).
- BTA (Cant05_Hidrografia_lin.shp).
- “Capa de montes de utilidad pública” (CTI_MUP.shp).
- Capa Sistema de Información Urbanística de Cantabria (SIUCAN).
- Capa “eje de la autovía del agua” obrante en las dependencias del Servicio de Montes
- Capa mojones de montes delindados, en la que se detalla la posición de los mismos tras levantamiento con técnicas topográficas.
- Capa mojones IGN, en la que se detalla la posición de los mismos tras levantamiento con técnicas topográficas.
- Plano general del monte de fecha 21 de noviembre 1973 refrendado por el Jefe del Servicio con motivo de la elaboración de sondeos y la realización de camino.
- Línea límite y mojones levantados entre los término municipales de Bárcena de Pie de Concha y San Miguel de Aguayo practicada por el IGN en octubre de 2015.
- Línea límite y mojones levantados entre los término municipales de Molledo y San Miguel de Aguayo practicada por el IGN en septiembre de 2014

Al mismo tiempo se han tenido en cuenta las modificaciones realizadas en el Departamento de Topografía, las cuales son recogidas en (T:\Cartografía\revisión_CUP\MUP_Total\Anotaciones\023400.txt). Añadir que a mediados del 2011 se genera una capa: **CTI_MUP_Modificaciones**, la cual sirve de indicador de calidad de cada tramo modificado en el MUP N°234.

En el shape final se aplica una **topología** denominada **San_Miguel_de_Aguayo_Topology**, donde se han aplicado las siguientes reglas topológicas: “No debe superponerse” (Must not overlap), regla utilizada para que un área no pertenezca a dos o más polígonos, “No debe haber huecos” (Must not have gaps), regla que precisa que no haya vacíos dentro de un polígono y “Límite debe estar cubierto por” (Boundary must be covered by).

Para la definición del perímetro exterior del monte ha sido tenida en cuenta la delimitación resultante de los deslindes del monte n° 361 “Canales y Redondo”, monte n° 362 “Los Llanos”, monte n° 233 “Cuesta Lechoso o Dehesa” y monte n° 353 “Año, Braña y Cobañón” en base a sus actas y libretas topográficas.

El encaje definido con montes no deslindados se ha realizado atendiendo a la delimitación municipal- ya que estos montes se encuentran en todo caso en los municipios adyacentes a San Miguel de Aguayo- mediante la información cartográfica oficial a fecha noviembre de 2015 suministrada por el Instituto Geográfico Nacional, aun teniendo en cuenta que parte de estos límites se encuentran a día de hoy sin revisar y susceptibles por tanto de modificación, la cual se viene realizando en base al replanteo, con técnicas topográficas actuales, de las líneas de término y mojones comunes reconocidos en las operaciones practicadas en la década de los veinte del siglo pasado.

Parte de estos mojones se encuentran levantados topográficamente por parte del Servicio de Montes del Gobierno de Cantabria, observándose discrepancias con la línea oficial actual. En tanto no adquieran firmeza estas delimitaciones tras la revisión por parte del IGN, se estará a la delimitación actual teniendo en cuenta que previsiblemente será susceptible de cambios.

En los meses de septiembre y octubre de 2015 el Instituto Geográfico Nacional ha realizado la operación para reconocer la línea de término y señalar los mojones comunes a los términos municipales de Molledo y San Miguel de Aguayo y Bárcena de Pie de Concha y San Miguel de Aguayo levantada por el Instituto Geográfico en 1927.

RECTIFICACIÓN DEL CATÁLOGO DE MONTES DE UTILIDAD PÚBLICA DE CANTABRIA
T.M. DE SAN MIGUEL DE AGUAYO

Dado que el monte catalogado objeto de la actual revisión corresponde al término de San Miguel de Aguayo, en lo que respecta al límite con Molledo se ha estado a la delimitación municipal practicada por el IGN ya que los actuales límites de los montes públicos se ajustan sensiblemente a la delimitación municipal, no existiendo en todo caso de esta forma zonas de solape entre los montes nº 361 y nº 362 con el monte nº 234

En cuanto al límite entre Bárcena de Pie de Concha y San Miguel de Aguayo, definido por el límite entre los montes nº 234 y nº 353, se ha estado a las actas y cartografía resultante del deslinde de este último, aun cuando el límite municipal replanteado recientemente por el IGN quede definido de distinta manera en algunos tramos.

Desde la presente rectificación cabe plantear que, a la vista de la actual definición del límite municipal, debiera, mediante el acto administrativo correspondiente, adecuarse el límite del monte deslindado al límite municipal para una mejor definición gráfica y administrativa de ambos montes.

En cuanto a los límites interiores del monte y atendiendo siempre a la mejor definición de los mismos, se ha apoyado la revisión realizada en elementos existentes perdurables en el tiempo como puede ser la red viaria o la red hidrográfica con el criterio, en base a la documentación obrante en el Servicio de Montes, de diferenciar áreas antropizadas, aun siendo de titularidad pública, de las eminentemente forestales cuya permanencia en el Catálogo queda plenamente justificada.

Por tanto en términos generales el MUP nº234 "CARBAJAL, CEPA Y SEIÑA" queda definido de la siguiente forma:

Parcela 1:

- ⤴ **Norte**, Limita con los montes de utilidad pública nº 361 "Canales y Redondo" y nº 362 "Los Llanos" a lo largo de un tramo ajustado a la cartografía resultante de la operación practicada por el IGN en el año 2015 de replanteo del señalamiento de los mojones comunes a los términos municipales de San Miguel de Aguayo y Molledo. Limita con el monte de utilidad pública nº 353 "Ano, Braña y Cobañón", a lo largo de un tramo ajustado a la cartografía y a las actas resultantes de su deslinde.
- ⤴ **Este**, Ajustado a la línea oficial entre los municipios de de San Miguel de Aguayo, Luenta y Campoo de Yuso, en colindancia con los montes de utilidad pública nº 376 "Valosa, Ozaniel y Tablada", nº 178 "Mojón" y nº 172 "Los Humanos".
- ⤴ **Sur**, Ajustado a la línea oficial entre los municipios de de San Miguel de Aguayo, Campoo de Yuso y Santiurde de Reinosa, en colindancia con los montes de utilidad pública nº 179 "Rebollo y Trespá", nº 183 "Tiliado", nº 173 "Ontanillas y Dehesa" y nº 232 "Fuente Orbán y Hoyuelo".
- ⤴ **Oeste**, Ajustado a la línea oficial entre los municipios de de San Miguel de Aguayo y Santiurde de Reinosa, en colindancia con parcelas de titularidad privada. Ajustado a parcelas de titularidad privada de San Miguel de Aguayo mediante catastro 2012 o elementos de la BTA cuando se observa una sensible correlación con los límites anteriores. Ajustado a la línea oficial entre los municipios de San Miguel de Aguayo y Santiurde de Reinosa, en colindancia con el monte de utilidad pública nº 230 "Bujelde y Torcero". Ajustado a la línea oficial entre los municipios de de San Miguel de Aguayo y Pesquera y a líneas de unión entre mojones de término levantados por el Servicio de Montes y los existentes y reconocidos por el IGN, en colindancia con el monte de utilidad pública nº 227 "Hoz, Llaníos y Vallejas". Ajustado a la cartografía resultante del deslinde del monte de utilidad pública nº 233 "Cuesta Lechoso o Dehesa".
- ⤴ Para los límites interiores del monte se han tenido en cuenta elementos de la capa BTA- red viaria, hidrografía y cerramientos, en el caso de que estos últimos mejoren la delimitación catastral.
- ⤴ Para la parte del límite del monte con los embalses de Alsa, Mediajo y sus instalaciones anexas pertenecientes al dominio público hidráulico, ha sido definido por la pista perimetral a dicho embalse de Alsa, evitando de esta forma el solapamiento de ambos dominios y dejando en todo caso el trazado de la autovía del agua en el interior del monte público al tratarse de una ocupación en el mismo. El perímetro del embalse del Mediajo queda definido por su límite catastral, el cual concreta el área expropiada.

2.2. LÍMITES DEL MUP Nº234

Límites asentados en CUP

Parcela 1:

- ⤴ **Norte**, Con terreno de Valle de Iguña.
- ⤴ **Este**, Con montes de Lanchares y Servillas.
- ⤴ **Sur**, Con montes de Monegro, Villasuso y La Costana.
- ⤴ **Oeste**, Con montes de Pesquera y Lantueno y fincas.

Límites asentados en el Registro de la Propiedad

- ⤴ **Norte**, Con terreno de Valle de Iguña.
- ⤴ **Este**, Con montes de Lanchares y Servillas.
- ⤴ **Sur**, Con montes de Monegro, Villasuso y La Costana.
- ⤴ **Oeste**, Con montes de Pesquera y Lantueno y fincas.



Límites definidos en la Rectificación del Catálogo de Montes de Utilidad Pública de Cantabria

Parcela A

N.: Con Monte de Utilidad Pública nº 353 “Año, Braña y Cobañón” perteneciente al pueblo de Bárcena de Pié de Concha (T. M. de Bárcena de Pié de Concha), Monte de Utilidad Pública nº 362 “Los Llanos” perteneciente al pueblo de San Martín de Quevedo (T. M. de Molledo), T.M. de Molledo y Monte de Utilidad Pública nº 361 “Canales y Redondo” perteneciente a los Ayuntamientos de Arenas de Iguña y Molledo (T. M. de Arenas de Iguña y Molledo).

E.: Con Monte de Utilidad Pública nº 376 “Valosa, Ozaniel y Tablada” perteneciente a los pueblos de San Andrés y San Miguel (T. M. de Luena), Monte de Utilidad Pública nº 178 “Mojón” perteneciente al pueblo de La Riva (T. M. de Campoo de Yuso) y Monte de Utilidad Pública nº 172 “Los Humanos” perteneciente al pueblo de Lanchares (T. M. de Campoo de Yuso).

S.: Con Monte de Utilidad Pública nº 179 “Rebollo y Trespa” perteneciente al pueblo de Servillas (T. M. de Campoo de Yuso), Monte de Utilidad Pública nº 183 “Tiliado” perteneciente a los pueblos de Villasuso y La Costana (T. M. de Campoo de Yuso), Monte de Utilidad Pública nº 173 “Ontanillas y Dehesa” perteneciente a los pueblos de Monegro y Quintana (T. M. de Campoo de Yuso) y Monte de Utilidad Pública nº 232 “Fuente Orbán y Hoyuelo” perteneciente al pueblo de Somballe (T. M. de Santiurde de Reinosa).

O.: Con fincas particulares del T.M. de Santiurde de Reinosa, fincas particulares del T.M. de San Miguel de Aguayo, Monte de Utilidad Pública nº 230 “Bujelde y Torcero” perteneciente al pueblo de Lantueno (T. M. de Santiurde de Reinosa), Monte de Utilidad Pública nº 227 “Hoz, Llaníos y Vallejas” perteneciente al pueblo de Pesquera (T. M. de Pesquera) y Monte de Utilidad Pública nº 233 “Cuesta Lechoso o Dehesa” perteneciente a los pueblos de Santa María y Santa Olalla (T. M. de San Miguel de Aguayo).

RECTIFICACIÓN DEL CATÁLOGO DE MONTES DE UTILIDAD PÚBLICA DE CANTABRIA
T.M. DE SAN MIGUEL DE AGUAYO

2.3. ENCLAVADOS DEL M.U.P. Nº234

En la revisión cartográfica del monte se han delimitado los siguientes enclavados:

ENCLAVADOS EN EL MUP Nº234 "CARBAJAL, CEPA Y SEIÑA"					
Código de Monte	Nº de Encla v.	Referencia del Enclavado	Paraje	Características	Superficie (Ha.)
023400	1	A	La Cubía	Pastizal-arbolado, se desconocen posesiones.	1,45
023400	2	B	Cotera	Pastizal-arbolado, se desconocen posesiones.	3,55
023400	3	C	M. García	Matorral	2,64
023400	4	D	El Hoyo	Pastizal-Matorral-arbolado, se desconocen posesiones.	12,74
023400	5	E	Manil	Pastizal-arbolado, se desconocen posesiones.	1,46
023400	6	F	S. Grande	Pastizal-arbolado, se desconocen posesiones.	0,33
023400	7	G	S. Grande	Pastizal-arbolado, se desconocen posesiones.	2,34
023400	8	H	Los Borcos	Matorral	0,29
023400	9	I	P. Monte	Pastizal-arbolado, se desconocen posesiones.	1,77
023400	10	J	P. Mayor	Pastizal-Matorral-arbolado, se desconocen posesiones.	0,71
023400	11	K	P. Mayor	Matorral	0,24
023400	12	L	Lindalatorca	Pastizal-arbolado, se desconocen posesiones.	0,36
023400	13	M	Busnal	Arbolado	0,21
023400	14	N	Egidos	Pastizal-arbolado, se desconocen posesiones.	2,50
023400	15	O	Gandarias	Pastizal-arbolado, se desconocen posesiones.	1,01
023400	16	P	La Hoz	Arbolado	0,04

2.4. VARIACIÓN DE SUPERFICIES DEL M.U.P. Nº234

VARIACIÓN DE SUPERFICIES EN EL MUP Nº234 "CARBAJAL, CEPA Y SEIÑA"				
TIPO DE SUPERFICIE	SUPERFICIE (Ha.)	%SUP_CTI_MUP sobre SUP_Plano de Catalogación	%SUP_PROPUE STA sobre SUP_CTI_MUP	%SUP_PROPUESTA sobre SUP_Plano de Catalogación
Superficie en el Plano de Catalogación				
Superficie en el Registro de la Propiedad	1.800,00			
Superficie PROPUESTA	2.509,58		39,42	

2.5. REGISTROS A MODIFICAR DEL M.U.P. Nº234

ORIGEN	TABLA	CAMPO	REGISTRO	FUENTE DATOS	DESCRIPCIÓN INCIDENCIA
Propio	Especies Parcela	NumeroParcela/ CodigoParcela	CodigoMonte: 023400	PFC: Cartografía Vegetación (Vegetación.shp)	Añadir los siguientes registros: Orden Especie 01 Código Especie 71 Orden Especie 02 Código Especie 999 Orden Especie 03 Código Especie 997 Modificar el registro existente
Propio	Parcelas	CabidaTotal	CodigoParcela: 02340000	Revisión Cartográfica	2.541,21
Propio	Parcelas	CabidaForestal	CodigoParcela: 02340000	Revisión Cartográfica	2.509,58

2.6. NUEVOS ASIENTOS EN EL M.U.P. Nº234

CONSORCIOS



ORIGEN	RECTIFICACIÓN CMUP
Referencia	
Titular	
Denominación	
Legitimación	
Vigente desde	
Vigente hasta	
Tipo fin	
Paraje	
Superficie	
Superficie útil	
Características	
Lindero N	
Lindero E	
Lindero S	
Lindero O	

OCUPACIONES/CONCESIONES



ORIGEN	RECTIFICACIÓN CMUP
Referencia	Archivo de la Sección
Titular	Juntas Vecinales de Santa María, Santa Olalla y San Miguel
Denominación	Autorización para albergar una torre de medición eólica en terrenos del Monte de Utilidad Pública "Carbajal, Ceba y SEIÑA", número 234 del Catálogo de la pertenencia de los pueblos de Santa María, Santa Olalla y San Miguel (Término municipal de San Miguel de Aguayo)
Legitimación	14/12/2009
Vigente desde	14/12/2009
Vigente hasta	14/12/2011
Tipo fin	Fecha dada
Paraje	Cotero de los Vallados
Superficie	0,1040 ha
Superficie útil	0,1040 ha
Características	
Lindero N	Sin dato
Lindero E	Sin dato
Lindero S	Sin dato
Lindero O	Sin dato

RECTIFICACIÓN DEL CATÁLOGO DE MONTES DE UTILIDAD PÚBLICA DE CANTABRIA
T.M. DE SAN MIGUEL DE AGUAYO



ORIGEN	RECTIFICACIÓN CMUP
Referencia	Legajo 309:
Titular	Electra de Viesgo, S.A.
Denominación	Autorización para efectuar sondeos y construir un camino de acceso a la zona de prospecciones en terrenos del Monte de Utilidad Pública "Carbajal, Cepa y SEIÑA", número 234 del Catálogo
Legitimación	20/06/1974
Vigente desde	20/06/1974
Vigente hasta	20/06/2024
Tipo fin	Fecha dada
Paraje	Inmediaciones presa de Torina
Superficie	1,96 ha
Superficie útil	1,96 ha
Características	Longitud 4.900 metros, anchura 4 metros
Lindero N	Sin dato
Lindero E	Sin dato
Lindero S	Sin dato
Lindero O	Sin dato



ORIGEN	RECTIFICACIÓN CMUP
Referencia	Legajo 619:
Titular	ENAGAS Transporte del Norte, S.L. (ETN).
Denominación	Estación repetidora de radio
Legitimación	05/03/1990
Vigente desde	05/03/1990
Vigente hasta	05/03/2065
Tipo fin	Fecha dada
Paraje	Sin dato
Superficie	0,0028 ha
Superficie útil	0,0028 ha
Características	
Lindero N	Sin dato
Lindero E	Sin dato
Lindero S	Sin dato
Lindero O	Sin dato
Observaciones	Por error atribuida al monte nº 234 cuando en realidad la instalación se localiza en terrenos pertenecientes al MUP nº 178 "Mojón" perteneciente al TM de Campoo de Yuso